

77 CAMÍ DE FONTANEDA FINS AL COLL DE LA GALLINA

NO ET PERDIS...

al poble de Fontaneda, construït sobre el riu de la Llosa, la visita a la capella romànica de Sant Miquel. A més, hi ha una bonica font, formada per un còm de ciment, un broc i una petita reixa per deixar-hi la galleda.

SABIES QUE...

Sant Mateu del Pui d'Olivesa és una de les esglésies més petites i documentades més antigament d'Andorra (any 985).

TOPONÍMIA

Fontaneda: Del llatí fons, *fontis*, "font". Poblet que s'estén, molt ben orientat de cara a migdia, sota el solà de Mossers. Hi passa el riu de la canal Gran de la Quera i altres petits corrents fluvials de les proximitats.



Sant Mateu del Pui d'Olivesa



Vistes d'Aixirivall



Tram del camí



Coll de Rep

El camí de Fontaneda té inici al nucli urbà de Sant Julià de Lòria, al pont de Fontaneda. Els arbres que més hi abunden són les freixeres (*Fraxinus excelsior*), les alzines (*Quercus rotundifolia*) i els roures (*Quercus pubescens*). Els acompanyen alguns lledoners o delloners (*Celtis australis*) i noguers (*Junglans regia*).

A pocs minuts de l'inici de l'itinerari, hi trobem la capella de Sant Mateu del Pui d'Olivesa, que està formada per una petita nau rectangular, capçada a l'est per un absis semicircular, que és posterior al temple i es creu que en va substituir un de quadrat quan els mestres llombards van

arribar a terres andorranes. La porta, al mur oest, és força rudimentària i està formada per dovelles de pedra calcària. A mitjan segle XIX el temple va ser assaltat i incendiat a la nit. No fou fins al principi del segle XX que se'n va refer la teulada i es va sobrealçar uns cinquanta centímetres.

Entre els ocells que hi podem escoltar i, si portem prismàtics, fins i tot veure, hi ha el gratapalles (*Emberiza cirius*), espècie força escassa al país, que emet un cant sec i pla, i el bitxac comú (*Saxicola torquata*), que fa uns reclams guturals.

SANT JULIÀ DE LÒRIA

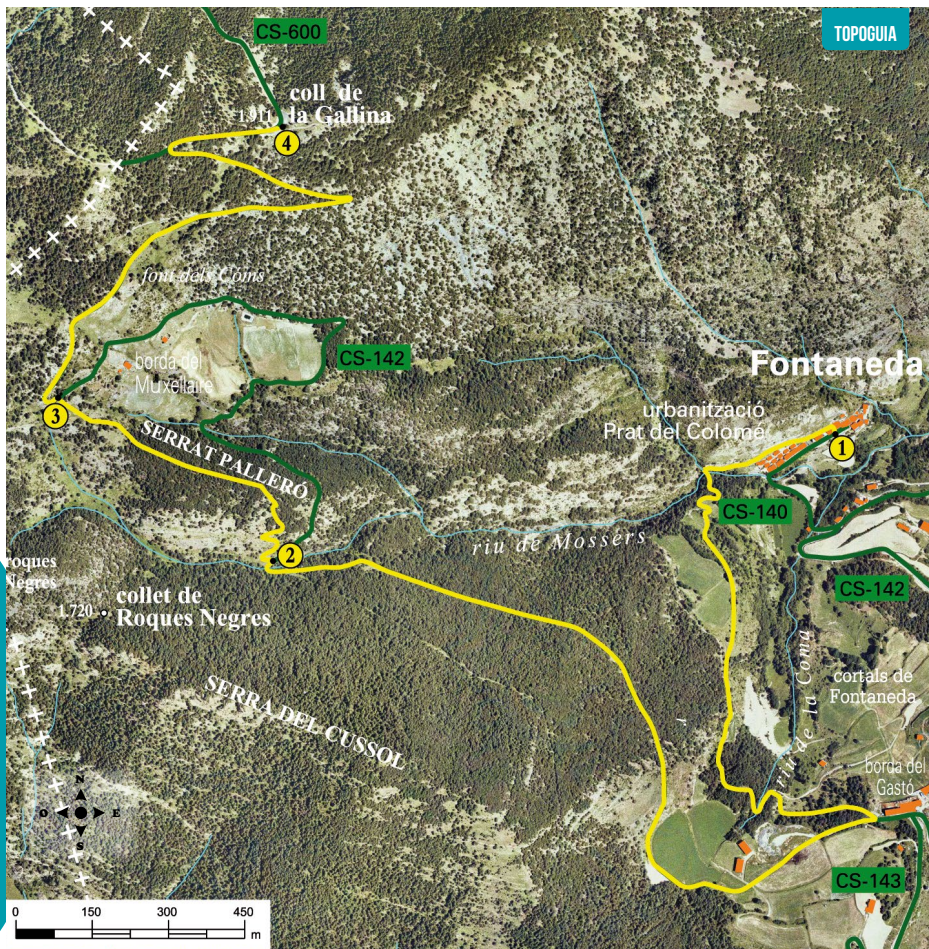
77. CAMÍ DE FONTANEDA FINS AL COLL DE LA GALLINA

FITXA TÈCNICA

- 2 H 15 MIN
- 1 H 30 MIN
- +605 M
- 6.900 M
- NO*
- TEMPS APROXIMATS

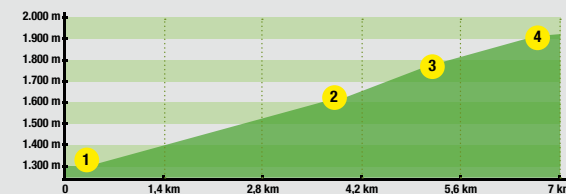
SENYALITZACIÓ DEL RECORREGUT

-
-
-
- DIRECCIÓ EQUIVOCADA



* El retorn es pot efectuar seguint el mateix itinerari en sentit invers.

PERFIL DEL RECORREGUT



LLOC ALTURA	DISTÀNCIA DESNIVELL	TEMPS	COORDENADES	DESCRIPCIÓ
1 FONTANEDA 1.305 m	-- (--)	--	N42 27.240 E1 27.799	Per arribar al punt de sortida des de Sant Julià de Lòria, agafem la CS-140, al pont de Fontaneda i pugem fins al poble de Fontaneda. El camí surt del mig del poble.
2 DESVIAMENT DE LA PISTA PRINCIPAL RIU DE MOSSERS 1.635 m	4.190 m (+330 m)	1h	N42 27.099 E1 26.994	Agafem el camí, indicat amb punts grossos, pugem per sobre del poble i ens enfilem entre els prats fins que trobem una pista que ens condueix a la borda del Gastó, on girem a la dreta i pugem per la carretera principal fins al riu de Mossers, punt on el camí deixa la carretera.



LLOC ALTURA	DISTÀNCIA DESNIVELL	TEMPS	COORDENADES	DESCRIPCIÓ
3 ENCREUAMENT AMB LA PISTA PRINCIPAL 1.780 m	5.310 m (+145 m)	1h 40'	N42 28.339 E1 27.424	Aleshores el camí s'enfila per la solana i s'endinsa en un bosc de pi roig, on més endavant planeja tot remuntant el serrat Palleró. En un tram poc fresat, arribem a la carretera, un xic més amunt de la borda del Muxellaire.
4 COLL DE LA GALLINA 1.910 m	6.900 m (+130 m)	2h 15'	N42 27.561 E1 27.001	Hem de seguir la carretera principal amunt fins que arribem al coll, tot deixant un parell de girs de 180°.

