

07 ESTANY DE CABANA SORDA

SENDERISME A ANDORRA



NO ET PERDIS...

la visita a l'església romànica de Sant Joan de Caselles, situada a la sortida del poble de Canillo, amb nau rectangular i coberta de fusta, absis semicircular i campana d'estil llombard.

SABIES QUE...

l'escut andorrà és un dels emblemes heràldics més antics en ús, i fa referència a la història i a la situació del país. El blasó també té el lema "*VIRTUS UNITA FORTIOR*", que traduït literalment significa "la unió fa la força".

TOPONÍMIA

Cabana Sorda:
Per Sorda: se'n diu d'un espai tancat, com una gran raconada envoltada de vessants molt drets.



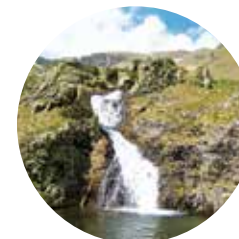
Vall d'Incles



Vall d'Incles



Bàlec
(*Genista balansae*)



Riu de Cabana Sorda

L'estany de Cabana Sorda es troba a 2.290 metres d'altitud, en un dels circs glacials de la vall d'Incles, a la parròquia de Canillo. Aquest itinerari ens endinsa en la vall glacial més important d'Andorra, ja sigui per la seva amplada, en forma d'U, com pel seu estat de conservació.

La bellesa del seu paisatge ens permet gaudir de grans prats de dalls i d'estatges subalpins, i entre la flora més destacada hi podem trobar, segons l'època de l'any, exemplars de lliri Pirinenc (*Iris latifolia*), flor de vent (*Pulsatilla alpina*) o l'original grandalla (*Narcissus poeticus*), la flor típica d'Andorra, entre d'altres.


Pel que fa a la fauna, cal destacar que en aquesta vall hi habiten més de 100 espècies,

entre les quals destaquen el tritó palmat (*Lissotriton helveticus*), la granota roja (*Rana temporaria*), el llangardaix pirinenc (*Lacerta agilis*) i la simpàtica marmota.

A causa de les característiques poc exigents del traçat, aquest itinerari esdevé una caminada prou freqüentada i de caire familiar. Al costat de l'estany, hi ha el refugi, que porta el mateix nom que l'estany, amb una capacitat per a 20 persones i que compta amb aigua.

En aquest estany, s'hi practica la pesca d'abril a setembre, i el submarinisme d'alta muntanya gràcies a la seva fondària (18 metres).

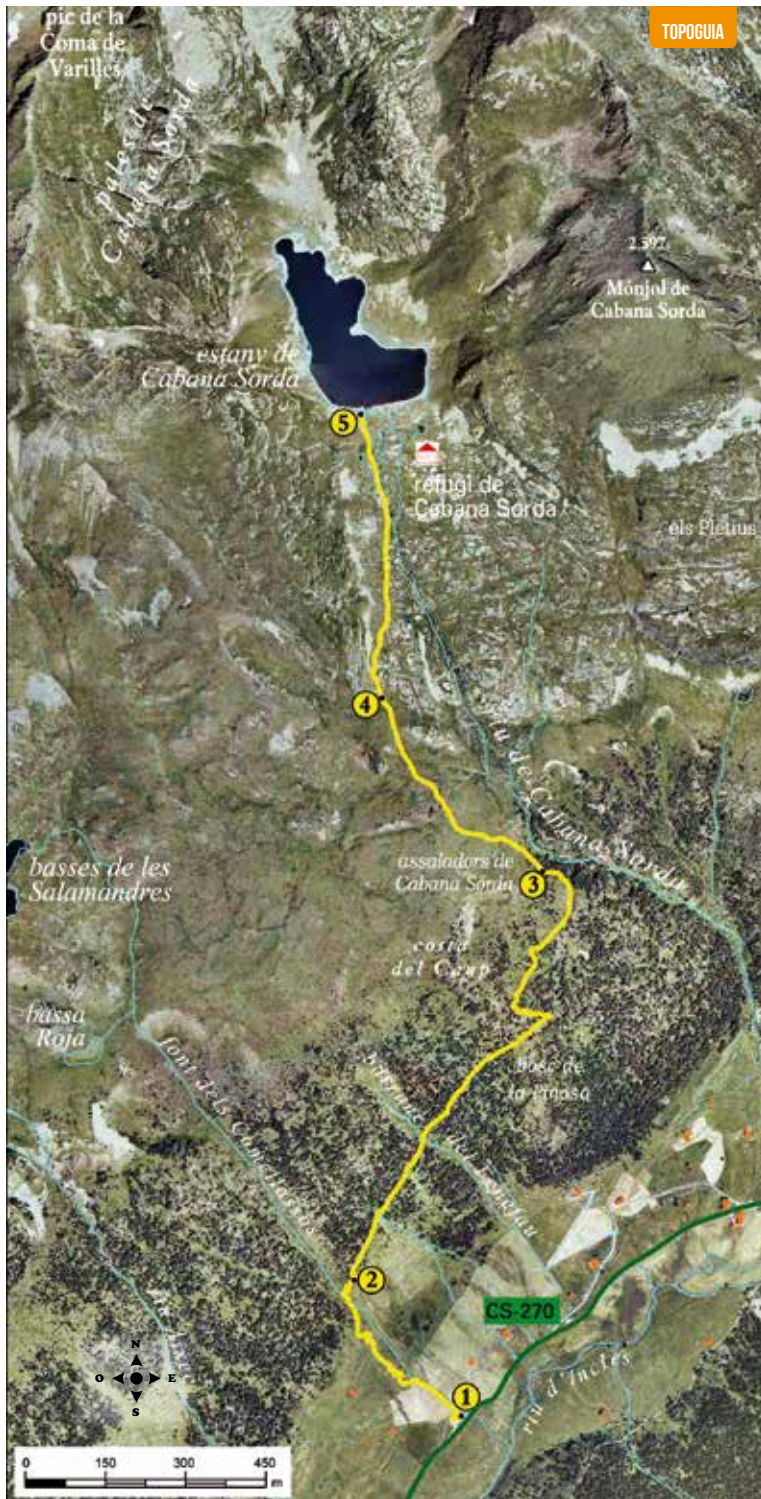
FITXA TÈCNICA

-    
-  1H 45 MIN
-  1H 30 MIN
-  +470 M
-  2.760 M
-  NO

 TEMPS APROXIMATS

SENYALITZACIÓ DEL RECORREGUT

-   
-  DIRECCIÓ EQUIVOCADA



LLOC ALÇADA	DISTÀNCIA DESNIVELL	TEMPS	COORDENADES	DESCRIPCIÓ
1 VALL D'INCLES 1.825 m	-- (--)	--	N42 35.707 E1 40.398	El camí de l'estany de Cabana Sorda es troba a 1,5km seguint l'estreta carretera de la Vall d'Incles. Al costat d'un dipòsit d'aigua, hi ha el rètol de fusta d'aquesta agradable excursió.
2 BOSC DE LA PINOSA 1.930 m	490 m (+105 m)	30'	N42 35.844 E1 40.250	L'excursió comença per sobre del dipòsit d'aigua. El sender s'enfià vorejant el rierol de la font dels Comellassos, on el travessem per primera vegada. Més endavant, el sender s'endinsa pel bosc de la Pinosa.
3 ASSALADORS DE CABANA SORDA 2.160 m	1.640 m (+230 m)	1h 15'	N42 36.259 E1 40.503	Continuem en diagonal en direcció nord-est amb una inclinació moderada. Després de passar pel barranc del Fenefau, el camí s'enfià la fent marrades fins que arribem als assaladors de Cabana Sorda.
4 ENCREUAMENT ESTANYÓ DEL QUEROL I BASSES DE LES SALAMANDRES 2.335 m	2.140 m (+80 m)	1h 30'	N42 36.433 E1 40.281	Després d'abandonar el bosc, el camí travessa un prat alpí fins que arribem a un petit collet on trobem l'indicador de l'estanyó del Querol i de les basses de les Salamandres. El camí continua en direcció nord.
5 ESTANY DE CABANA SORDA 2.295 m	2.760 m (+55 m)	1h 45'	N42 36.720 E1 49.249	Quan trobem el riu de Cabana Sorda, el seguim fins arribar a l'estany, a pocs metres del qual hi ha el refugi.

PERFIL DEL RECORREGUT

