

01 ESTANYS DE LA VALL DEL RIU (DES DELS PLANS)

NO ET PERDIS...

la visita del museu de la Moto, un museu que pretén retre homenatge a les motocicletes. L'espai acull les màquines més singulars i representatives de tots els temps, des del principi del segle XX fins als nostres dies.

SABIES QUE...

per la vall de Ransol hi van passar molts refugiats de la Segona Guerra Mundial amb l'esperança d'arribar a Espanya.

TOPONÍMIA

Ransol: el nom d'aquest poblet d'alta muntanya deu provenir d'*Arans* i d'un diminutiu, *Aransol*; a través d'una evolució romànica. L'etimologia, però, és basca i ve d'*arantze*, *arantza*.

SENDERISME A ANDORRA



Estany segon



Salanca (*Salix caprea*)



Lliri dels Pirineus (*Lilium pyrenaicum*)

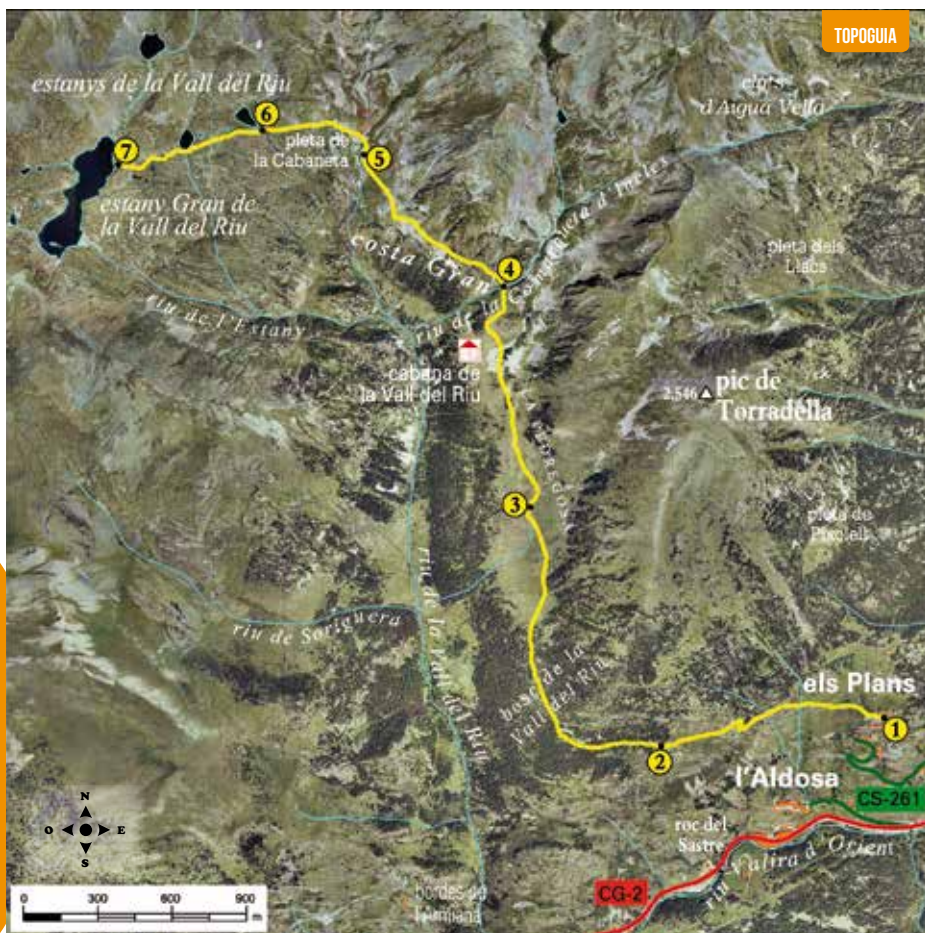


Bosc de la Vall del Riu

Aquesta extraordinària vall, que recrea a la perfecció el seu origen glacial, acull un dels millors estanys d'Andorra, amb una superfície de més de 4 hectàrees, i dos altres estanys menys importants, que creen un interès afegit a l'itinerari.

El paisatge canillenc s'assenta sobre un relleu marcat per l'acció de les glaceres, que en plena edat quaternària van arribar a assolir els 400 metres de gruix tal i com es pot endevinar en el roc del Quer. La vegetació dominant són les pinedes de pi negre (*Pinus uncinata*), només interrompudes per petits pans de ca-

ducifolis com el beç (*Betula pendula*), el trèmol (*Populus tremula*) o la salanca (*Salix caprea*). A les parts altes de la parròquia hi ha prats alpins i, a les immediacions més baixes, prats de dall. En el camí hi ha murs de pedra seca, tan típics d'Andorra, acompanyats de bàlec (*Genista purgans*) i de ginebró (*Juniperus communis*). A mesura que avancem, hi podem descobrir extenses pastures i bordes típiques andorranes. Els boscos de pi negre ens acompanyen durant la major part de l'itinerari i, a 2.650 metres d'altitud, podem gaudir del refugi de la Vall del Riu, amb capacitat per a 8 persones.



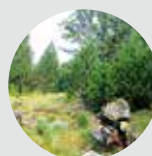
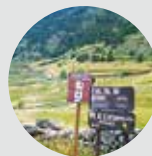
FITXA TÈCNICA

- ● ● ●
- 2H 45 MIN
- 2H
- +720 M
- 5.860 M
- NO
- TEMPS APROXIMATS

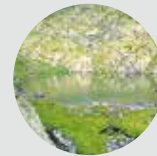
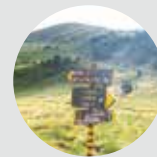
SENYALITZACIÓ DEL RECORREGUT

- ● ●
- DIRECCIÓ EQUIVOCADA

LLOC ALÇADA	DISTÀNCIA DESNIVELL	TEMPS	COORDENADES	DESCRIPCIÓ
1 ELS PLANS 1.825 m	-- (-)	--	N42 34.933 E1 38.006	Seguim la CG-2 en direcció a França i, abans d'arribar a l'aparcament del Tarter, agafem la CS-260 que puja a Ransol. Després, hem d'agafar la carretera a mà esquerra (CS-261) fins als Plans i, tot seguit, a mà dreta fins que trobem unes cases de pedra amb les finestres vermelles. Hi trobem el rètol informatiu de l'excursió.
2 ENTRADA AL BOSC DE LA VALL DEL RIU 2.000 m	1.150 m (+175 m)	45'	N42 34.867 E1 37.349	El sender comença suau i progressa paral·lelament a uns murs de pedra seca. Poc després trobem el riu de Forat de Rius. A continuació guanyem altitud fins a l'entrada del bosc de la Vall del Riu.



LLOC ALÇADA	DISTÀNCIA DESNIVELL	TEMPS	COORDENADES	DESCRIPCIÓ
3 LA PEDREGOSA 2.145 m	2.610 m (+145 m)	1h 25'	N42 35.385 E1 36.957	El camí s'endinsa per un bosc de pi negre tot planejant. Quan abandonem el bosc, seguim en direcció nord-est (rètol). A continuació, voregem el mur de pedra seca, fins que trobem un panell de fusta. Aquest lloc s'anomena la Pedregosa.
4 RIU DE LA COMARQUETA D'INCLES 2.245 m	3.650 m (+100 m)	1h 45'	N42 35.865 E1 36.873	El sender segueix en direcció nord, on la inclinació es pronuncia. A continuació, trobem la cabana de la Vall del Riu, amb capacitat per a 8 persones. Hem de seguir per la tartera, fins que trobem el riu de la Comarqueta d'Incles.
5 RIU DE LA COMARQUETA DE LES FONTS 2.345 m	4.540 m (+100 m)	2h	N42 36.149 E1 36.457	El camí guanya altitud amb més facilitat passant per sobre de l'últim bosc de pi, entrant així a l'estatge alpi. La vista de la vall és bucòlica. Poc després passem per una nova tartera i pel riu de la Comarqueta de les Fonts (zona de la pleta de la Cabaneta).
6 PRIMER ESTANY 2.495 m	5.170 m (+150 m)	2h 30'	N42 36.201 E1 36.156	A continuació, hem de superar el tram més dur de l'excursió. El camí puja pel mig d'una tartera amb una inclinació molt marcada. Un cop superada, és el moment de gaudir d'unes de les valls més salvatges del Principat. Tot seguit arribem al primer estany.
7 ESTANY GRAN DE LA VALL DEL RIU 2.545 m	5.860 m (+50 m)	2h 45'	N42 36.122 E1 35.732	El camí supera els dos primers estanys. Després de passar per unes basses, ens trobem amb una bifurcació. Seguim el camí a mà dreta i, després de superar un collet, arribem a l'estany Gran de la Vall de Riu.



PERFIL DEL RECORREGUT

