

26 L'ALT DEL GRIU

NO ET PERDIS...

la visita a la Casa de la Vall, que és la seu del Consell General, el parlament d'Andorra i antiga seu de la justícia. Com a curiositat, cal dir que és el parlament més petit d'Europa.

SABIES QUE...

l'any 1419, va ser creat el Consell de la Terra com a primera forma parlamentària amb la finalitat de resoldre els problemes de la comunitat.

TOPONÍMIA

Alt del Griu:

Griu és el nom popular d'un animal fabulós, meitat lleó i meitat àguila o ocell rapinyaire. Representava el símbol de la vigilància i de la protecció. En les arts decoratives, hi apareix amb el cap i les ales de rapinyaire i cos de lleó.

Etimologia:

del llatí *griphus*. La forma de l'alt, s'assembla vagament al cap d'un ocell rapinyaire...



Isard



Esvèrtia
(*Swertia perennis*)



Digital groga
(*Digitalis lutea*)



Tora blava
(*Aconitum napellus*)

El paisatge natural de tota la vall d'Ensagents alterna trams oberts amb d'altres de més íntims i tancats, amb zones humides i de gran interès florístic.

Els estanys d'Ensagents, resultants de les cubetes de sobreexcavació de l'època glacial, formen un racó salvatge d'alta muntanya i són d'una gran bellesa.

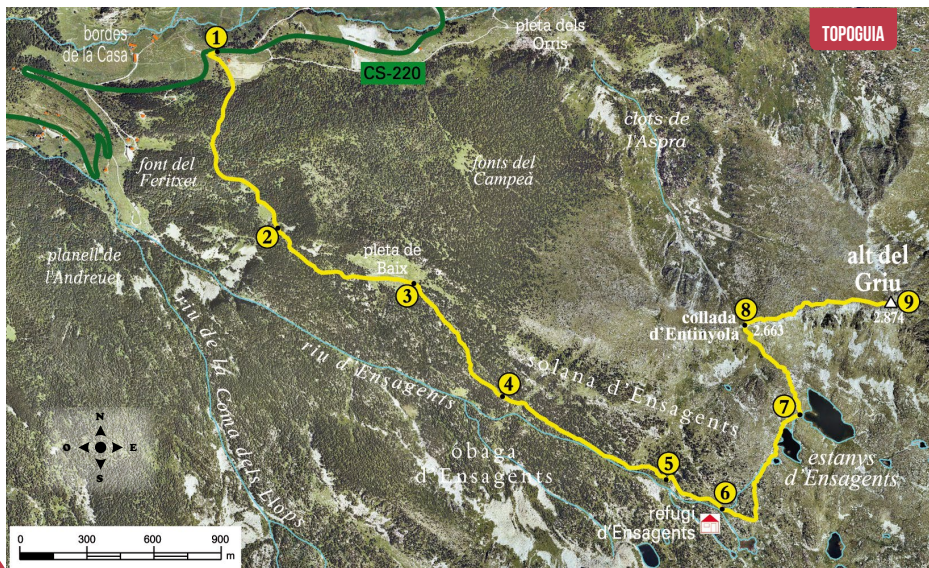
La panoràmica de 360 graus de l'alt del Griu és una de les més vastes del Principat. Un balcó genial des d'on s'observa la geografia andorrana.

Sortint des de la borda del Tresà (CS-220, km6,2), seguim el camí d'Ensagents, que remunta la vall sense gaires dificultats.

Passem per la pleta de Baix i continuem l'ascens per la solana d'Ensagents on, després d'un pedregar, arribem al refugi d'Ensagents.

En aquest punt el camí va ascendint en direcció nord vers els estanys d'Ensagents, des d'on pugem a la collada d'Entinyola (2.663 m) en direcció nord-oest. Un cop a la collada, només falta seguir el llom fins a l'alt del Griu.

El retorn es fa pel mateix itinerari, encara que hi ha descensos alternatius pel bosc del Campeà i pels clots de l'Aspra.



FITXA TÈCNICA

- 3 H 40 MIN
- 2 H 45 MIN
- +985 M
- 5.960 M
- NO
- TEMPS APROXIMATS

SENYALITZACIÓ DEL RECORREGUT

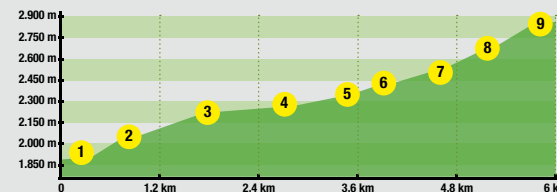
- FITES
- DIRECCIÓ EQUIVOCADA
- ÚS DE LA BRÚIXOLA I MAPA ALTAMENT RECOMANABLE



encamp
el pas de la casa

LLOC	ALTIMETRIA	DISTÀNCIA DESNIVELL	TEMPS	COORDENADES	DESCRIPCIÓ
1	1885 m	--	--	N42 32.107 E1 36.860	L'itinerari comença a la rotonda del Funicamp, al poble d'Encamp. Hem d'agafar la carretera dels Cortals d'Encamp (CS-220). Al km 6,2 hi ha una pista que puja cap a la dreta i, a pocs metres, hi ha un rètol de fusta amb les diferents sortides que es poden fer.
2	2.055 m	1.090 m (+170 m)	30'	N42 31.682 E1 37.063	Només començar passem per una borda. A continuació, el sender, amb una inclinació marcada, s'endinsa dins del bosc del Campeà. Tot seguit ens trobem amb un mur de pedra seca i, poc després, amb l'encreuament de la coma dels Llops.
3	2.205 m	1.810 m (+150 m)	1h	N42 31.551 E1 37.509	El sender segueix en direcció sud-est, amb presència de blocs de granit dins del bosc. A continuació, passem per la pleta de Baix i posteriorment trobem un panell informatiu de fusta amb la indicació dels camins del refugi d'Ensagents i els de les Pedrusques, el pic dels Aspres i l'alt del Griu.
4	2.250 m	2.530 m (+45 m)	1h 15'	N42 31.281 E1 37.801	Hem d'agafar el camí del refugi d'Ensagents, pintat amb punt grocs, que s'endinsa pel bosc tot planejant.

PERFIL DEL RECORREGUT



LLOC	ALTIMETRIA	DISTÀNCIA DESNIVELL	TEMPS	COORDENADES	DESCRIPCIÓ
5	2.345 m	3.420 m (+95 m)	1h 30'	N42 31.084 E1 38.338	Passem pel costat d'unes parets de granit, dins del bosc. Tot seguit el camí puja suaument pel costat del riu d'Ensagents, fins que trobem un pedregar amb uns grans blocs de granit.
6	2.425 m	3.760 m (+80 m)	1h 45'	N42 31.014 E1 38.521	Continuem per l'esquerra per un pendent més marcat i superem una petita tartera. Tot seguit trobem l'acollidor refugi d'Ensagents, molt ben equipat, amb capacitat per a 8 persones, amb lliteres.
7	2.550 m	4.530 m (+125 m)	2h 30'	N42 31.243 E1 38.772	A partir del refugi, el camí no està senyalitzat amb punt grocs; hem de seguir les fites de pedra. Pugem en direcció est fins a un grup de pins, on hem de girar cap a l'esquerra en direcció nord. Poc després pugem pel costat del riu fins al primer estany i el segon estany, el més gran dels estanys d'Ensagents.
8	2.665 m	5.150 m (+115 m)	3h	N42 31.458 E1 38.590	A partir de l'estany, el camí agafa direcció nordoest. Seguim les fites i anem guanyant altitud ràpidament. La inclinació del camí s'accentua en l'últim tram fins que arribem a la collada d'Entinyola. La vista del circ d'Ensagents és excepcional.
9	2.870 m	5.960 m (+205 m)	3h 40'	N42 31.518 E1 39.067	Hem de pujar pel lloc, tot i que tècnicament no té dificultat. El primer tram puja per uns prats alpins. Després d'un pedregar, hem d'anar un xic a l'esquerra. Abans d'arribar al pic, el pendent se suavitza. El pic principal ens queda a la dreta enmig d'un pedregar. La vista és espectacular: 360° per gaudir d'Andorra.