

96 ITINERARI COLL JOVELL



96

NO TE PIERDAS...

la visita al Museo de la Electricidad, que propone una experiencia única: un viaje en el tiempo desde el descubrimiento de la electricidad, centrándose en la importancia que ha tenido en la evolución de Andorra.

SABÍAS QUE...

a pesar de ser muy antiguas, el conjunto de bordas de Ràmio todavía se utiliza para su propósito original: estabular el ganado y almacenar el forraje temporalmente?

TOPONIMIA

Coll Jovell: *Coll* significa “collado”, paso o depresión entre montañas. Etimología: Se cree que podría proceder del latín *collu*, con el significado de “montaña pequeña”. *Jovell* hace referencia a un paso accesible entre dos montañas o a una divisoria de perfil redondeado. Vendría del latín *iugum* (yugo).



Iglesia de Sant Miquel de Engolasters



Escultura "UNDR"



Vistas del mirador



Petirrojo

El itinerario de Coll Jovell es una vuelta circular que transcurre dentro de la parroquia de Escaldes-Engordany. Es una ruta fácil, ideal para hacerla en familia.

El itinerario recorre el Camí dels Matxos, un sendero empedrado que forma parte del Camí Hidroelèctric d'Engolasters y nos permitirá observar la parte más profunda del Valle de Madriu. Este valle es el único que conserva los paisajes tradicionales y, por ello, fue declarado Patrimonio de la Humanidad por la UNESCO en 2004.

En este escenario, la naturaleza se impone con pinedas de pino rojo (*Pinus sylvestris*) y abetos blancos. El sotobosque está muy poblado por rododendros (*Rhododendron ferrugineum*) y arándanos (*Vaccinium myrtillus*). Los dos arbustos, aunque sobre todo el primero, buscan cobijarse bajo el abrigo protector de la nieve. Por este motivo, crecen con profusión en las umbrías altas, donde la nieve permanece más

tiempo. Algunas especies que también tienen presencia en la zona son la gayuba (*Arctostaphylos uva-ursi*) o la brecina (*Calluna vulgaris*).

La densa vegetación del paisaje no nos facilitará la tarea de observación de la fauna, pero los rastros y los trinos harán sentirnos acompañados. Es posible que veamos excrementos de garduñas (*Martes foina*) y zorros comunes (*Vulpes vulpes*) por el camino.

El ave que hará mayor acto de presencia es el picamaderos negro (*Dryocopus martius*), que llega a medir más de 40 cm y suele anidar en sauces cabrunos (*Salix caprea*) y abedules (*Betula pendula*). La comunidad aviaria también está representada por la curruca capirotada (*Sylvia atricapilla*), el chochín (*Troglodytes troglodytes*), el petirrojo europeo (*Erithacus rubecula*), el herrerillo común (*Cyanistes caeruleus*) y el camachuelo común (*Pyrrhula pyrrhula*).

FICHA TÉCNICA



1H 45 MIN

+250 M

-250 M

4.900 M

SÍ

TIEMPOS APROXIMADOS

SEÑALIZACIÓN DEL RECORRIDO

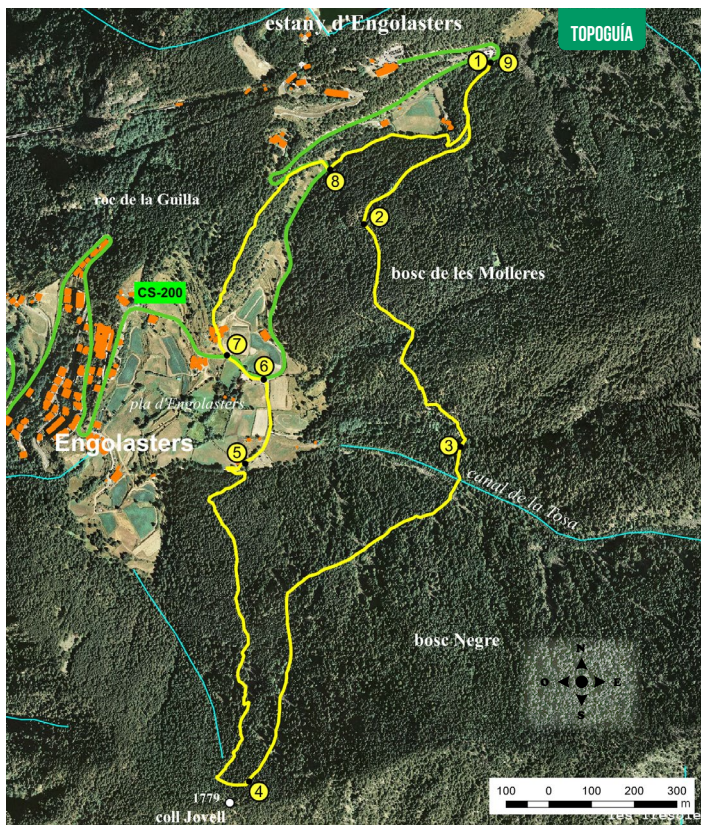


GR11

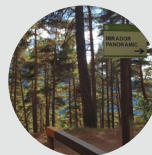
DIRECCIÓN
EQUIVOCADA



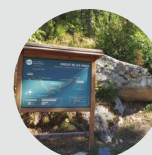
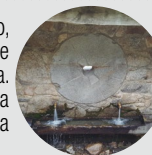
escaldes-engordany



LUGAR ALTURA	DISTANCIA DESNIVEL	TIEMPO	COORDENADAS	DESCRIPCIÓN
1 CIRCUITO DE LES FONTS 1.628 m	-- (--)	--	N42 31.046 E1 34.256	Desde el km 0, cogemos la CG-2 en dirección Francia-Encamp. Pasado el km 1 giramos a la derecha en la rotonda, dirección Engolasters. Subimos por la CS-200, pasamos por la iglesia de Sant Miquel d'Engolasters y, tras superar el km 6, llegamos a un pequeño aparcamiento donde podemos dejar el vehículo. Justo enfrente se encuentra el inicio del Circuito de les Fonts.
2 MIRADOR PANORÁ- MIC 1.630 m	550 m (+2 m)	5'	N42 30.840 E1 34.042	Comenzamos la ruta en una pista ancha y llana. Atravesamos un pequeño túnel y, justo después, llegaremos a un mirador que ofrece unas vistas espectaculares de Andorra la Vella y Escaldes-Engordany.
3 MEREN- DERO 1.630 m	1.220 m (+0 m)	10'	N42 30.560 E1 34.210	Continuamos con el ascenso por la pista hasta llegar a un merendero.



LUGAR ALTURA	DISTANCIA DESNIVEL	TIEMPO	COORDENADAS	DESCRIPCIÓN
4 COLL JOVELL 1.770 m	2.300 m (+140 m)	40'	N42 30.134 E1 33.854	A partir de este punto, abandonamos la pista y seguimos el Camino dels Matxos en dirección sur. A continuación, dejamos a la derecha un camino que nos llevaría a la Fuente de la Closa y continuamos en ascenso hacia Coll Jovell. Poco antes de llegar encontraremos un cruce de caminos. Alcanzamos Coll Jovell, el punto álgido del recorrido, con vistas sobre el Valle del Madriu y Perafita.
5 FUENTE DE LA CLOSA 1.520 m	3.350 m (-250 m)	1h 10'	N42 30.536 E1 33.843	Desandamos el camino y, 50 metros más abajo, nos desviamos a la izquierda por el Camino de Coll Jovell en dirección a la Fuente de la Closa. El sendero desciende por la Costa de l'Avet hasta alcanzar un merendero en el que se encuentra la bonita Fuente de la Closa.
6 ESCULTURA 1.520 m	3.570 m (+0 m)	1h 13'	N42 30.643 E1 33.873	Seguimos la pista forestal para llegar en poco tiempo a la carretera. En este punto se encuentra la escultura UNDR, del artista Josep Cerdà i Ferré.
7 BORDAS DE ENGOLAS- TERS 1.520 m	3.680 m (+0 m)	1h 15'	N42 30.673 E1 33.810	Giramos a la izquierda por la CS-200. Enseguida llegamos al conjunto de Bordas de Engolasters.
8 CAMINO DEL CORTALET 1.566 m	4.310 m (+46 m)	1h 30'	N42 30.909 E1 33.983	Continuamos por el camino empedrado que pasa entre las bordas. El sendero progresa a través del bosque y llega a una encrucijada. Seguimos a la derecha por el camino marcado con puntos amarillos, que nos devolverá a la carretera. Volvemos a coger la CS-200 en descenso hacia el Camino del Cortalet.
9 CIRCUITO DE LES FONTS 1.628 m	4.900 m (+62 m)	1h 45'	N42 31.046 E1 34.256	Continuamos por el Camino del Cortalet. El camino es ancho y presenta un ascenso suave hasta una nueva encrucijada. Giramos a la izquierda en dirección al Lago de Engolasters. A continuación, llegamos a la pista del Circuito de les Fonts. Giramos de nuevo a la izquierda para alcanzar el punto de partida del recorrido.



PERFIL DEL RECORRIDO

