

01 LAGOS DEL VALLE DEL RIU (DESDE ELS PLANS)

NO TE PIERDAS...

la visita al museo de la Moto, un museo que pretende rendir homenaje a las motocicletas. El espacio acoge las máquinas más singulares y representativas de todos los tiempos, desde el principio del siglo XX hasta nuestros días.

SABÍAS QUE...

por el valle de Ransol pasaron muchos refugiados de la Segunda Guerra Mundial con la esperanza de llegar a España.

TOPONIMIA

Ransol: el nombre de este pueblecito de alta montaña debe provenir de *Arans* y de un diminutivo, *Aransol*, a través de una evolución románica. La etimología, no obstante, es vasca y viene de *arantze*, *arantza*.

SENDERISMO EN ANDORRA



Lago segundo



Sauce cabruno (*Salix caprea*)



Azucena de los Pirineos (*Lilium pyrenaicum*)

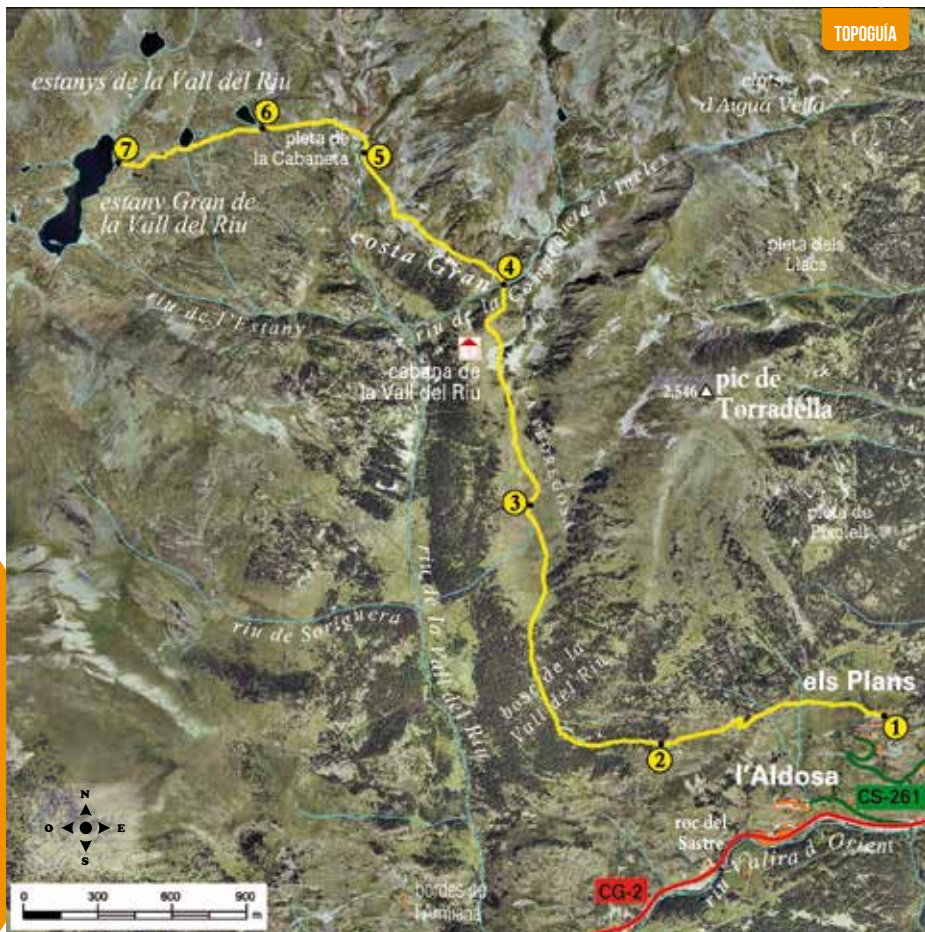


Bosque del Valle del Riu

Este extraordinario valle, que recrea a la perfección su origen glaciar, acoge uno de los mejores lagos de Andorra, con una superficie de más de 4 hectáreas, y dos otros lagos menos importantes que crean un interés añadido al itinerario.

El paisaje de Canillo se asienta sobre un relieve marcado por la acción de los glaciares, que en plena edad cuaternaria llegaron a alcanzar los 400 metros de grosor, tal como se puede adivinar en el Roc del Quer. La vegetación dominante son los pinares de pino negro (*Pinus uncinata*), sólo interrumpidos por pequeños trozos de caducifolios como el abedul (*Betula*

pendula), el álamo temblón (*Populus tremula*) o el sauce cabruno (*Salix caprea*). En las partes altas de la parroquia hay prados alpinos y, en las inmediaciones más bajas, prados de guadaña. En el camino hay muros de piedra seca, tan típicos de Andorra, acompañados de piorno serrano (*Genista purgans*) y de enebro común (*Juniperus communis*). A medida que avanzamos, podemos descubrir extensas pasturas y bordas típicas andorranas. Los bosques de pino negro nos acompañan durante la mayor parte del itinerario y, a 2.650 metros de altitud, podemos disfrutar del refugio del Valle del Riu, con capacidad para 8 personas.



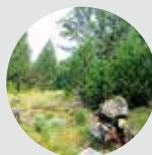
FICHA TÉCNICA

- ● ● ●
- 2H 45 MIN
- 2H
- +720 M
- 5.860 M
- NO
- TIEMPOS APROXIMADOS

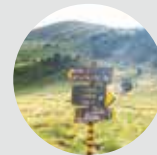
SEÑALIZACIÓN DEL RECORRIDO

- ● ●
- DIRECCIÓN EQUIVOCADA

LUGAR ALTURA	DISTANCIA DESNIVEL	TIEMPO	COORDENADAS	DESCRIPCIÓN
1 ELS PLANS 1.825 m	-- (--)	--	N42 34.933 E1 38.006	Seguimos la CG-2 en dirección a Francia y, antes de llegar al aparcamiento de El Tarter, tomamos la CS-260 que sube a Ransol. Después, debemos tomar la carretera a mano izquierda (CS-261) hasta Els Plans y, acto seguido, a mano derecha hasta que encontramos unas casas de piedra con las ventanas rojas. Ahí encontramos el rótulo informativo de la excursión.
2 ENTRADA EN EL BOSQUE DEL VALLE DEL RIU 2.000 m	1.150 m (+175 m)	45'	N42 34.867 E1 37.349	El sendero comienza suave y progresa paralelamente a unos muros de piedra seca. Poco después encontramos el río de Forat de Rius. A continuación ganamos altitud hasta la entrada del bosque del Valle del Riu.



LUGAR ALTURA	DISTANCIA DESNIVEL	TIEMPO	COORDENADAS	DESCRIPCIÓN
3 LA PEDREGOSA 2.145 m	2.610 m (+145 m)	1h 25'	N42 35.385 E1 36.957	El camino se adentra planeando por un bosque de pino negro. Cuando abandonamos el bosque, seguimos en dirección noreste (rótulo). A continuación, bordeamos el muro de piedra seca, hasta que encontramos un panel de madera. Este lugar se llama la Pedregosa.
4 RÍO DE LA COMARQUETA D'INCLES 2.245 m	3.650 m (+100 m)	1h 45'	N42 35.865 E1 36.873	El sendero sigue en dirección norte, donde la inclinación se acentúa. A continuación, encontramos la cabaña del Valle del Riu, con capacidad para 8 personas. Debemos seguir por el canchal, hasta que encontramos el río de la Comarqueta d'Incles.
5 RÍO DE LA COMARCA DE LES FONTS 2.345 m	4.540 m (+100 m)	2h	N42 36.149 E1 36.457	El camino gana altitud con más facilidad pasando por encima del último bosque de pino, entrando de este modo al piso alpino. La vista del valle es bucólica. Poco después pasamos por un nuevo canchal y por el río de la Comarca de les Fonts (zona de La pleta de la Cabaneta).
6 PRIMER LAGO 2.495 m	5.170 m (+150 m)	2h 30'	N42 36.201 E1 36.156	A continuación, debemos superar el tramo más duro de la excursión. El camino sube por en medio de un canchal con una inclinación muy marcada. Una vez superado, es el momento de gozar de uno de los valles más salvajes del Principado. Seguidamente llegamos al primer lago.
7 LAGO GRAN DEL VALLE DEL RIU 2.545 m	5.860 m (+50 m)	2h 45'	N42 36.122 E1 35.732	El camino supera los dos primeros lagos. Tras pasar por unas balsas, nos encontramos con una bifurcación. Seguimos el camino a mano derecha y, después de superar un collado, llegamos al lago Gran del Valle de Riu.



PERFIL DEL RECORRIDO

