

08 PICO DE CASAMANYA



NO TE PIERDAS...

las seis vías ferratas que Canillo pone a tu alcance, con distintos niveles de dificultad.

SABÍAS QUE...

el último domingo de julio se celebra el concurso de perros pastores en los Planells de Mereig.

TOPONIMIA

Casamanya: del latín *casa*, “cabaña” y *magna* “muy grande”. Lugar de cultos idolátricos, probablemente centro de la Andorra prehistórica pagana.



Bruna de Andorra



Saxifraga
(*Saxifraga media*)



Centaurea de las montañas
(*Centaurea montana*)



Camino de Casamanya

El pico de Casamanya se encuentra entre las parroquias de Ordino y Canillo. Es una de las ascensiones más frecuentadas de Andorra a causa de su privilegiada situación, pues se encuentra en el centro del Principado. Con 2.740 metros, esta montaña ofrece una vista única sobre todo el país.

Para llegar al punto de salida, debemos coger la carretera del collado de Ordino hasta llegar arriba de todo. Entonces, un camino señalado con un rótulo de madera nos lleva al inicio del itinerario.

La época recomendada para observar fauna y flora en este itinerario es a finales de primavera y en verano, aunque en invierno también se puede ascender, siempre que se haga con esquís de montaña o raquetas.

En la primera parte del camino cruzamos una gran pinar de pino negro (*Pinus uncinata*) y, cerca del sendero, podemos observar plantas herbáceas como la clavellina o clavel silvestre (*Dianthus monspessulanus*) o la acónito pirenaico (*Aconitum pyrenaicum*), ésta última tóxica. La composición mineralógica del entorno es fascinante: hay rocas calcáreas esculpidas por el viento, que promueven la presencia de flora cálcica alpina, e inmensos flancos que nos harán tener ganas de volver a subir con raquetas, en invierno. En la parte más alta, se encuentra una de las especies más características de estos ambientes calcáreos como es la saxifraga media (*Saxifraga media*), endemismo pirenaico.

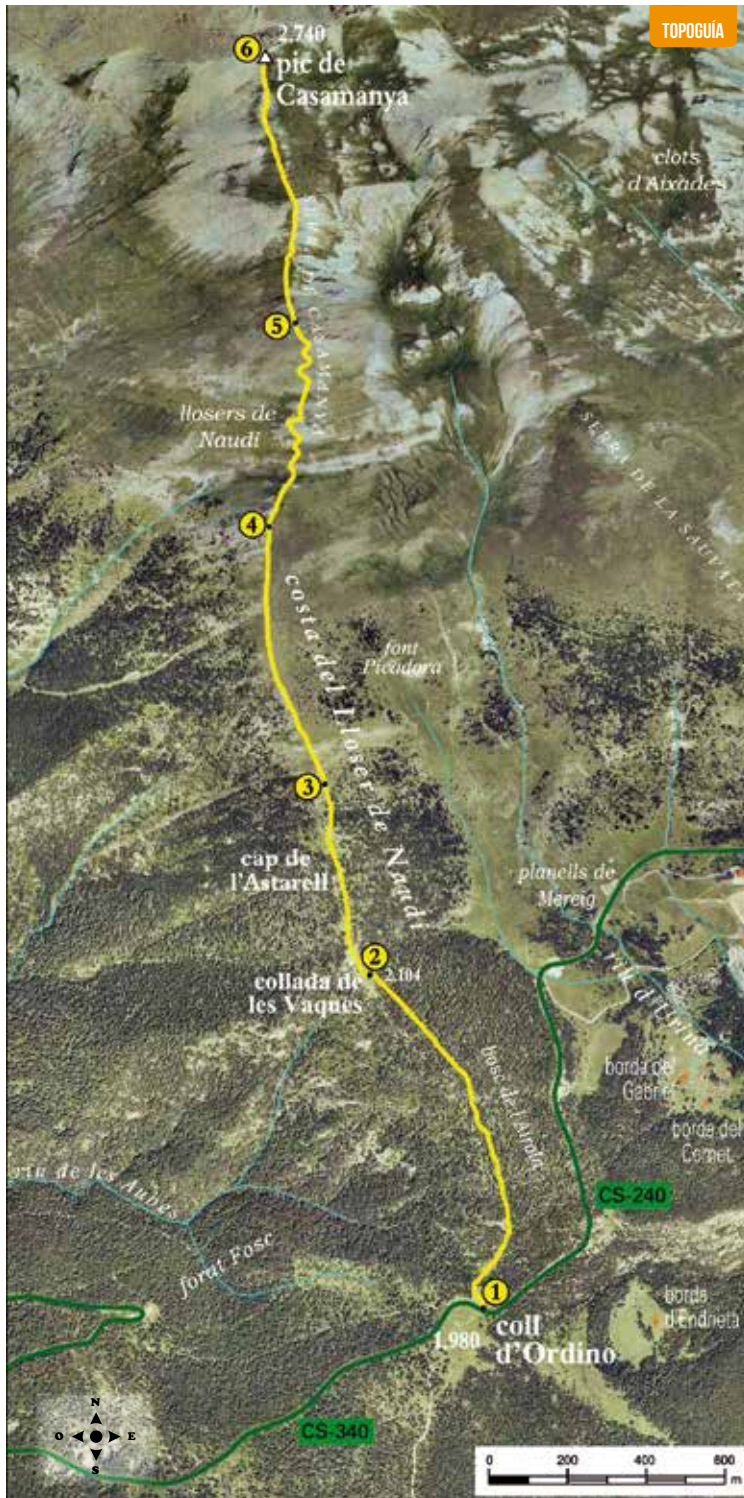
En la cima, se pueden ver buitres leonados (*Gyps fulvus*) y algún quebrantahuesos (*Gypaetus barbatus*), que utilizan los vientos térmicos de esta montaña para coger altitud.

FICGA TÉCNICA

- ● ● ●
- 2H 45 MIN
- 1H 45 MIN
- +750 M
- 3.750 M
- NO
- TIEMPOS APROXIMADOS

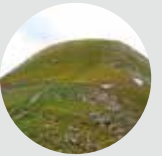
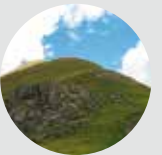
SEÑALIZACIÓN DEL RECORRIDO

- ● ●
- DIRECCIÓN EQUIVOCADA



TOPOGUÍA

LUGAR ALTURA	DISTANCIA DESNIVEL	TIEMPO	COORDENADAS	DESCRIPCIÓN
1 COLLADO DE ORDINO 1.985 m	-- (--)	--	N42 33.361 E1 34.354	El punto de salida de este sendero está en el collado de Ordino, punto central de la geografía andorrana con una vista de 360°.
2 COLLADO DE LES VAQUES 2.105 m	1.070 m (+120 m)	30'	N42 33.817 E1 34.138	El camino comienza en dirección norte dentro del bosque de la Airola por una subida pronunciada que más adelante desaparece y planea hasta el collado de las Vaques.
3 CABEZA DEL ASTARELL 2.170 m	1.600 m (+65 m)	50'	N42 34.078 E1 34.052	Tras pasar el collado de las Vaques, entramos de nuevo dentro del bosque de pino negro, siguiendo los puntos amarillos con una pendiente suave, y llegamos a otro claro y a la cabeza del Astarell.
4 LLOSER DE NAUDÍ 2.325 m	2.310 m (+155 m)	1h 20'	N42 34.431 E1 33.944	A continuación dejamos el bosque y los últimos pinos aislados. Desde este punto y hasta la cima, la vista es magnífica. La pendiente se vuelve más pronunciada y ganamos altitud rápidamente hasta los Llosers de Naudí.
5 PEQUEÑO RELLANO 2.545 m	2.980 m (+220 m)	2h	N42 34.711 E1 33.990	A partir de este punto, y durante unos 200 metros de desnivel, el camino sube por la sierra en un tramo bastante exigente, hasta llegar a un pequeño rellano, donde ya vemos el pico de Casamanya.
6 PICO DE CASAMANYA 2.735 m	3.750 m (+190 m)	2h 45'	N42 35.076 E1 33.929	En la última parte del sendero, continuamos en dirección norte con la motivación de observar en todo momento la cima. Una vez en el pico, la vista es espectacular: al norte, el pico del Estanyó y el pico de la Serrera; al sudeste, el alto del Griu; al sudoeste, el pico de Carroi; y al oeste, el pico de Comapedrosa, entre otros.



PERFIL DEL RECORRIDO

