

# 35 TOMB DE LLORTS A SEDORNET

## NO TE PIERDAS...

las minas de Llorts, testimonio de los trabajos de exploración de nuevas mineralizaciones realizadas durante la última fase de la siderurgia en Andorra (primera mitad del siglo XIX). Entre los siglos XVII y XIX, la umbria de Llorts fue una de las zonas de extracción del mineral de hierro. Se trata, pues, de uno de los vestigios de esa actividad, generalmente al aire libre.

## SABÍAS QUE...

los antiguos andorranos utilizaban la corteza del abeto o del abedul como recipiente cuando ordeñaban las vacas y las ovejas.

## TOPONIMIA

**Llorts:** Encima de este pueblo hay un lugar llamado *prat de les Allaus*. Gracias a la gente mayor del pueblo, sabemos que uno de estos aludes – *allaus*, en catalán– se llevó una capilla.

**Etimología:** del vasco *lurte*, “alud de piedras, desprendimiento”.

SENDERISMO EN ANDORRA



Bordas de Sedornet



Lirio azul  
(*Iris xiphoides*)



Trepador azul  
(*Sitta europaea*)



Linaria estriada  
(*Linaria repens*)

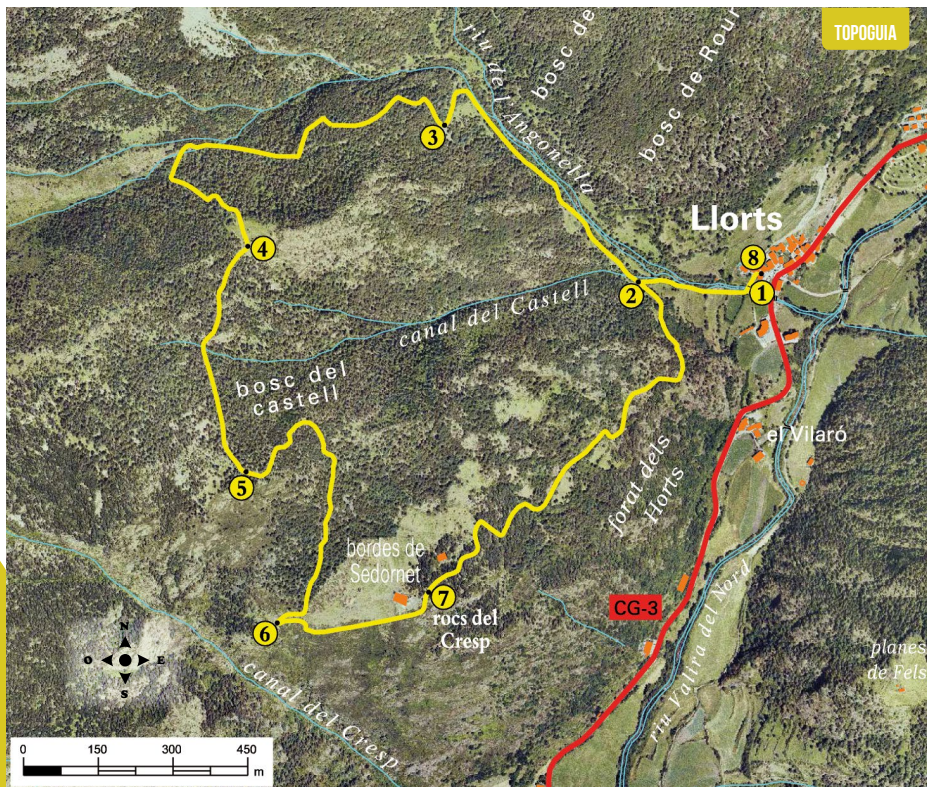
Este paseo se inicia en el pueblo de Llorts, uno de los 8 pueblos que conforman la parroquia de Ordino (Ordino, Segudet, Sornàs, Ansalonga, la Cortinada, Arans y el Serrat), y nos permite descubrir un bosque de pinar de pino rojo, con árboles de copa grande y diámetro destacable, y una comunidad de aves bastante importante, para observar y escuchar.

El pinar de pino rojo (*Pinus silvestris*) se aprecia desde Llorts, donde contrastan los pinos jóvenes, que están situados en la parte más alta, con los robles albar, situados debajo, entre el bosque y el pueblo de Llorts. Entre la pequeña fauna destaca el carbonero gar-

rapinos (*Parus ater*), el herrillito capuchino (*Parus cristatus*) y el carbonero común (*Parus major*).

En algunos árboles podemos ver agujeros hechos por aves, como el trepador azul (*Sitta europaea*) o el agateador común (*Certhia brachydactyla*), que acostumbra a hacer su nido en troncos de árboles muertos.

Este recorrido poco frecuentado nos lleva hasta las bordas de Sedornet, un lugar muy poco conocido y que nos recuerda la actividad de los pastores que predominaba en Andorra.



**FICHA TÉCNICA**



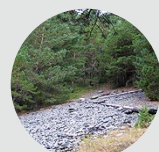
- 3H
- +495 M
- 495 M
- 4.600 M
- SI

TIEMPOS APROXIMADOS

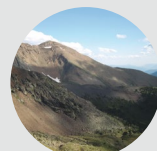
**SEÑALIZACIÓN DEL RECORRIDO**

- DIRECCIÓN EQUIVOCADA

LUGAR ALTURA	DISTANCIA DESNIVEL	TIEMPO	COORDENADAS	DESCRIPCIÓN
<b>1</b> <b>LLORTS</b> 1.435 m	-- (--)	--	N42 35.769 E1 31.569	Siguiendo la CG-3 en dirección al Serrat, encontramos el bonito pueblo de Llorets. Al lado de la iglesia de Sant Serni de Llorets, hay un aparcamiento. Subiendo por la estrecha calle de la Angonella, hay un rótulo. Debemos coger el camino a mano izquierda.
<b>2</b> <b>CAMINO DEL ROC DEL CASTELL</b> 1.495 m	256 m (+60 m)	15'	N42 35.758 E1 31.389	A pocos metros, cruzamos el río de la Angonella por un puente. A continuación, subimos por el lado del río. La inclinación del sendero es moderada hasta que llegamos a un pequeño puente hecho con troncos, donde comienza el camino del Roc del Castell.
<b>3</b> <b>PEDREGAL</b> 1.616 m	755 m (+121 m)	40'	N42 35.926 E1 31.103	Debemos cruzar el riachuelo que baja del canal del Castell. A continuación, el sendero sube paralelamente al río de la Angonella. Después giramos a la izquierda y cruzamos un pequeño riachuelo que a menudo está seco. Pocos metros más allá encontramos un pedregal.



LUGAR ALTURA	DISTANCIA DESNIVEL	TIEMPO	COORDENADAS	DESCRIPCIÓN
<b>4</b> <b>ROC DEL CASTELL</b> 1.905 m	1.640 m (+289 m)	1h 35'	N42 35.793 E1 30.816	Debemos superar el pedregal. A continuación, la pendiente pasa a ser muy marcada y subimos dando rodeos por dentro del bosque. La inclinación del sendero continúa siendo marcada hasta que salimos a un claro donde, a pocos metros, encontramos el Roc del Castell.
<b>5</b> <b>BAJADA A LAS BORDAS DE SEDORNET</b> 1.930 m	2.160 m (+25 m)	1h 50'	N42 35.549 E1 30.817	Ahora que ya hemos superado la parte más dura de la excursión, es el momento de disfrutar de este paisaje bucólico. La vista del pico de Casamanya y del Valle del Ensegur es excepcional. A continuación, planeamos hasta la bajada en dirección a las bordas de Sedornet.
<b>6</b> <b>CRUCE CAMINO. BORDAS DE SEDORNET</b> 1.755 m	2.860 m (-175 m)	2h 10'	N42 35.385 E1 30.865	El camino se adentra nuevamente por el bosque en dirección al canal del Cresp. El descenso es marcado hasta que llegamos al cruce de los caminos de Arans y Llorets. Las bordas de Sedornet quedan a nuestra izquierda.
<b>7</b> <b>ENTRADA AL BOSQUE</b> 1.720 m	3.260 m (-35 m)	2h 25'	N42 35.420 E1 31.086	Cuando llegamos al cruce, giramos hacia la izquierda en dirección a Llorets. Las vistas del Valle de Ordino son impresionantes. A continuación el sendero va bordeando la cerca de las bordas de Sedornet hasta que llegamos nuevamente a la entrada del bosque.
<b>8</b> <b>LLORTS</b> 1.435 m	4.600 m (-285 m)	3h	N42 35.769 E1 31.569	A continuación, el camino se vuelve a adentrar por el bosque hasta que llegamos al camino del Roc del Castell. Pocos metros más abajo, llegamos al pueblo de Llorets.



**PERFIL DEL RECORRIDO**

