

68 LA MARGINEDA-PIC BONY DE LA PICA-SISPONY-LA MARGINEDA



NE MANQUEZ PAS...

Visiter le gisement de La Margineda. Un site archéologique au cœur de l'histoire d'Andorre et datant de l'époque des paréages (1278-1288), documents qui ont garanti l'indépendance et l'hégémonie de l'Andorre au fil des siècles. Nous sommes fiers d'avoir survécu pendant plus de 700 ans sans aucun conflit armé.

SAVIEZ-VOUS QUE...

À proximité du point de départ de l'itinéraire se trouve la Torres dels Russos, un bâtiment conçu par Cèsar Martinell, au style moderniste avec une touche de noucentisme, qui illustre bien l'architecture en granit.

TOPONYMIE

Bony de la Pica :
D'après le livre *Arrels d'Andorra*, on utilise le mot « pica » si le sommet présente deux pics jumeaux, ou si le sommet présente une petite crête en forme d'entaille. Étymologie : féminisation du mot « pic ».



Aconitum Napellus



Rhododendron Ferrugineum



Vache brune d'Andorre



Église Santa Coloma

Cet itinéraire circulaire à la fois exigeant et spectaculaire nous permet de découvrir la vallée d'Enclar. Classée réserve de chasse gardée en 1987, elle abrite une faune de grande valeur. C'est là que vit en effet la plus importante population d'isards de la Principauté, tant en termes d'extension de territoire que de quantité d'individus.

Sa végétation variée nous permet d'observer les différentes espèces au fur et à mesure que nous franchissons les diverses strates. Au niveau de la strate montagnarde, nous retrouvons des sureaux de montagne (*Sambucus racemosa*), le buis commun (*Buxus sempervirens*) et le chêne pubescent (*Quercus pubescens*). Au niveau de la strate subalpine, nous trouvons le pin sylvestre (*Pinus sylvestris*), qui est progressivement remplacé par le pin à crochets (*Pinus uncinata*), la dernière espèce avant d'arriver aux prés alpins.

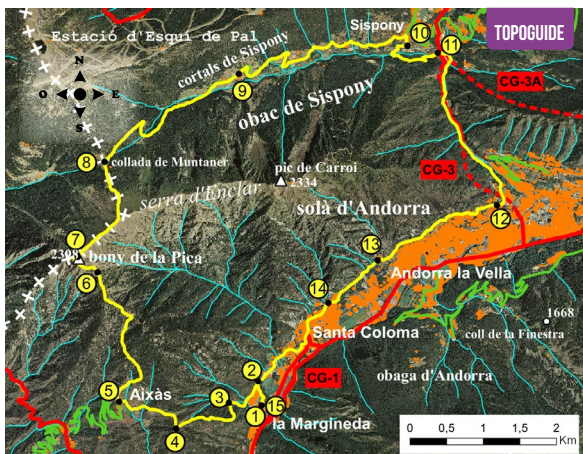
Dans ce milieu, près du centre urbain, nous retrouvons fréquemment des hirondelles de rocher (*Ptyonoprogne rupestris*), le martinet noir (*Apus apus*), le rougequeue noir (*Phoenicurus ochrurus*) et le serin cini (*Serinus serinus*). Au niveau des blocs de roche, nous trouvons beaucoup de lézards espagnols (*Podarcis hispanicus*) et, aux endroits les plus frais, des lézards des murailles (*Podarcis muralis*).

Nous devons absolument jeter un coup d'œil au ciel de temps en temps, car ce chemin est aussi l'un des meilleurs endroits pour observer de grands rapaces en Andorre.

Le retour se réalise par les Cortals de Sispony, où nous pourrons observer des paysages agricoles et des bordas bien conservées. Nous prenons finalement le chemin du Rec del Solà, avec une vue unique sur le centre-ville de la capitale.

ANDORRA LA VELLA

68. LA MARGINEDA-PIC BONY DE LA PICA-SISPONY-LA MARGINEDA



FICHE TECHNIQUE



10H 30 MIN

+1431 M
-1431 M

25.400 M

OUI

DURÉE ESTIMÉE

SIGNALISATION DU PARCOURS



GRP



Andorra
la Vella

LIEU	ALTITUDE	DISTANCE DENIVÉE	DURÉE	COORDONNÉES	DESCRIPTION
1 LA MARGINEDA	-- (--)	--	--	N42 29.201 E1 29.465	Pour arriver au point de départ depuis Andorra la Vella, nous prenons la route CG-1 vers le sud, jusqu'au rond-point de La Margineda. Nous prenons la rue qui monte jusqu'au centre urbain de La Margineda, où nous trouvons le chemin pavé de Santa Coloma.
2 CHEMIN D'AIXÀS	400 m (+15 m)	5'		N42 29.376 E1 29.421	Nous suivons le chemin du GRP et au bout de quelques mètres, nous passons à côté du lycée de La Margineda. Juste après, nous arrivons au chemin d'Aixàs.
3 SOURCE DE L'ESQUEROLA	980 m (+106 m)	25'		N42 29.227 E1 29.141	Un chemin exigeant dès le début du canal du col de l'Obac. Ce bassin hydrologique, qui a fait l'objet d'un processus d'humanisation jusqu'à nos jours, abrite des vestiges de l'ancien canal d'irrigation. Après quelques zigzags, nous arrivons à la source de l'Esquerola.
4 COLL JOVELL	2.540 m (+441 m)	1h 40'		N42 29.023 E1 28.622	Le chemin continue vers le sud. Nous franchissons la forte pente avec quelques zigzags, jusqu'à atteindre le col Jovell, où nous trouvons une station météorologique.
5 AIXÀS	3.680 m (-26 m)	1h 55'		N42 29.221 E1 28.030	Le sentier nous laisse un peu de répit jusqu'au village d'Aixàs, où nous trouvons une église romane dédiée à Sant Joan Evangelista.
6 CHAÎNE MONTAGNEUSE DE L'OBAGA D'ENCLAR	6.120 m (+661 m)	4h		N42 30.186 E1 27.819	L'itinéraire continue vers le nord, marqué par une très forte pente constante jusqu'à la barrière de Les Comes. Ensuite, en longeant la chaîne montagneuse, nous arriverons au point géodésique du Bony de la Pica, situé côté espagnol.
7 PIC BONY DE LA PICA	6.670 m (+206 m)	4h 30'		N42 30.290 E1 27.624	Nous enchaînons ensuite avec la partie la plus alpine et technique de l'itinéraire. Dans les derniers mètres, le chemin prend la direction nord-est jusqu'à atteindre le pic Bony de la Pica.

LIEU	ALTITUDE	DISTANCE DENIVÉE	DURÉE	COORDONNÉES	DESCRIPTION
8 PETIT COL DE MONTANER	8.980 m (-306 m)	5h 30'		N42 30.977 E1 27.864	Le GRP continue sur le versant jusqu'à atteindre le pic d'Enclar. Au bout de quelques mètres, nous prenons la direction nord-ouest jusqu'à descendre dans la forêt. Nous arrivons ensuite au petit col de Montaner.
9 CORTALS DE SISPONY	11.890 m (-420 m)	6h 30'		N42 31.633 E1 29.193	Nous abandonnons le GRP pour suivre le chemin communal (points jaunes) en direction nord-est. Le chemin s'enfonce dans la forêt. Nous continuons ensuite sur un sentier forestier. Avant d'arriver aux Cortals de Sispony, nous traversons la rivière des Hortons.
10 CHEMIN DE LA QUERA	15.080 m (-340 m)	7h 30'		N42 31.865 E1 30.878	En suivant le sentier forestier, nous arrivons sur la route CS-320, que nous suivons jusqu'au village de Sispony. Avant d'arriver à la Maison-musée Rull, nous tournons à droite, puis nous trouvons le chemin de La Quera quelques mètres en contrebas.
11 CHEMIN RAL (CG-3)	16.210 m (-132 m)	7h 50'		N42 31.803 E1 31.175	Nous prenons le chemin à droite puis, quelques mètres en contrebas, nous traversons la rivière de Muntaner. En suivant ce chemin, nous rejoignons la route principale.
12 CHEMIN DU REC DEL SOLÀ	19.370 m (-85 m)	8h 20'		N42 30.711 E1 31.832	Le sentier continue vers le sud parallèlement à la rivière. Quelques mètres plus loin se trouve la chapelle Sant Antoni de La Grella puis, juste après, nous traversons la rivière sur le pont roman Sant Antoni. Nous traversons de nouveau la rivière jusqu'à rejoindre la station de collecte du Rec del Solà. Des escaliers nous permettent de traverser la structure routière du tunnel du Grau de La Sabata. Il faudra prendre le chemin du Pont Pla pour revenir au Rec del Solà par le chemin de La Llobatera, où nous suivrons le cours de l'eau jusqu'à voir la vallée centrale.
13 CHEMIN DU SOLÀ	21.340 m (+2 m)	8h 40'		N42 30.245 E1 30.559	Nous laissons derrière nous les potagers, ainsi que la vue panoramique exceptionnelle du centre historique d'Andorra la Vella et de tout le fond de la vallée. Nous suivons le chemin du Solà, avec des zones rocailleuses, de la végétation et des murs rocheux.
14 PARKING DU NOUVEAU CIMETIÈRE	22.680 m (-84 m)	9h		N42 29.957 E1 30.105	Notre parcours continue au milieu des blocs de granite, où nous trouvons plusieurs chaînes nous aidant à progresser, puis nous arrivons au parking du nouveau cimetière.
15 LA MARGINEDA	25.400 m (-38 m)	9h 20'		N42 29.199 E1 29.458	Nous suivons le GRP et nous descendons par la route jusqu'au collège Janer, où nous tournons à droite jusqu'au bout de la rue pour y trouver des escaliers à gauche. Nous descendons ces escaliers et poursuivons tout droit jusqu'à la route principale. Nous tournons à gauche et nous prenons la passerelle jusqu'à l'église Santa Coloma. Juste après, un large chemin pavé nous conduit au point d'arrivée de La Margineda.

PROFIL DU PARCOURS

