

29 EMPORTONA I MELIGAR DES DELS CORTALS D'ENCAMP

NE MANQUEZ PAS...

l'itinéraire des Orrís, qui comprend la vallée des Cortals à l'ouest, le secteur du Cubil au centre et la zone d'Encenera à l'est, jusqu'à rejoindre le parcours de randonnée du cirque des Pessons. Demandez plus d'informations à l'office du tourisme d'Encamp. Demandez plus d'informations à l'office du tourisme.

SAVIEZ-VOUS QUE...

l'orri d'Emportona est un site très bien conservé, avec une bergerie au centre et sur le côté un couloir de traite étroit.

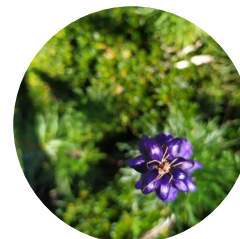
TOPONYMIE

Emportona : appellation dont l'étymologie est incertaine. Cela pourrait correspondre à un dérivé d'emporter, ou il pourrait encore s'agir d'un nom composé du préfixe toponymique *en-* (ex. Encamp) plus un dérivé de *porte* ou de *sparte* (cabas).

RANDONNÉE EN ANDORRE



Pulsatilla alpina



Aconit napel
Aconitum napellus



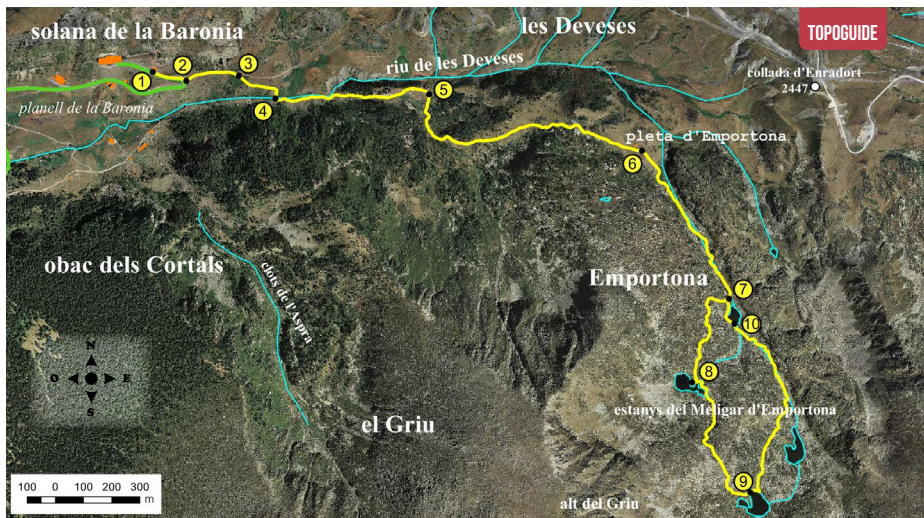
Lac de Meligar

La vallée des Cortals, qui est le point de départ de cette excursion, se situe dans la grande vallée d'Encamp. Il s'agit d'une vallée d'altitude mais accessible en véhicule, qui reçoit l'eau de charmantes petites vallées secondaires, qui descendent du sud vers le nord : Emportona, Ensagenets, Coma des Llops et les Agols.

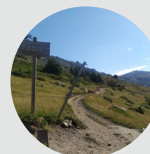
L'abondance de lacs est le facteur le plus important de la paroisse d'Encamp. Ceci remonte à des temps très anciens, il y a un million et demi d'années, lorsque la neige qui tombait ne fondait pas comme aujourd'hui sur les vallées pyrénéennes. Cela provoquait une accumulation de neige sur les sommets des vallées les plus élevées. Nous pouvons constater que les lacs glaciaires que nous

rencontrons sur cet itinéraire restent gelés de décembre à juin. Les plantes et les animaux qui ont réussi à s'y installer malgré les conditions sont de type phytoplancton, comme les plantes supérieures et de type zooplancton, comme les invertébrés et quelques vertébrés résistants à la froideur de l'eau et à la rareté de la nourriture.

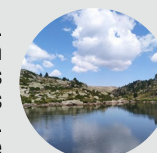
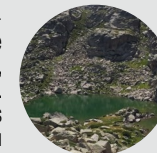
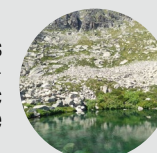
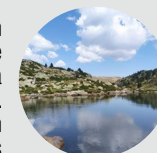
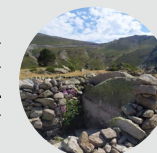
La roche granitique s'impose sur la partie la plus haute de l'itinéraire, et nous pourrions observer sans aucune difficulté le traquet motteux (*Oenanthe oenanthe*), le pipit spioncelle (*Anthus spinoletta*) et le rougequeue noir (*Phoenicurus ochrurus*).



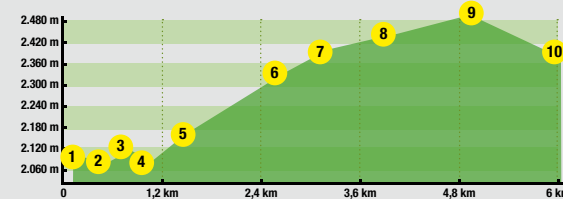
LIU ALTITUDE	DISTANCE DENIVELE	DURÉE	COORDONNÉES	DESCRIPTION
1 CORTALS D'ENCAMP 2.087 m	-- (--)	--	N42 32.365 E1 37.961	Pour arriver au point de départ, nous devons prendre la route qui passe devant le Funicamp, dans la paroisse d'Encamp. Nous monterons la route CS-220 jusqu'au sommet où nous trouverons la station intermédiaire du Funicamp, sur la partie haute de Cortals d'Encamp.
2 CHEMIN DE LA COLLADA D'ENRADORT 2.082 m	100 m (-5 m)	2'	N42 32.347 E1 38.054	Nous descendrons une centaine de mètres par la route jusqu'à trouver le chemin de la Collada d'Enradort.
3 CHEMIN DE LA RUTA DELS ORRIS 2.095 m	421 m (+13 m)	5'	N42 32.358 E1 38.191	Nous emprunterons le grand chemin où, après quelques mètres, nous trouverons une porte en bois, puis aussitôt sur la gauche, nous trouverons le chemin de la route des Orris.
4 RIVIÈRE LES DEVESES (PONT EN BOIS) 2.079 m	636 m (-16 m)	10'	N42 32.318 E1 38.287	Nous descendrons par le chemin étroit en direction de la rivière Les Deveses, que nous franchirons sur un pont en bois.
5 MUR EN PIERRE SÈCHE 2.140 m	1.378 m (+61 m)	25'	N42 32.318 E1 38.287	Le chemin évolue ensuite tout en douceur parallèlement à la rivière. En poursuivant vers l'est, nous arriverons à un mur en pierre sèche.



LIU ALTITUDE	DISTANCE DENIVELE	DURÉE	COORDONNÉES	DESCRIPTION
6 BERGERIE D'EMPOR-TONA 2.311 m	2.478 m (+171 m)	1h	N42 32.231 E1 39.225	Nous poursuivons vers le sud où le chemin monte brusquement, ce qui nous permet de prendre de l'altitude facilement. Après avoir franchi le petit col, nous atteindrons la bergerie d'Emportona.
7 PREMIER LAC DE MELIGAR D'EMPOR-TONA 2.386 m	3.369 m (+65 m)	1h 15'	N42 31.922 E1 39.485	Nous laisserons derrière nous le chemin des Orris. Le sentier prendra de l'altitude par une série de lacets parallèlement à la rivière, tout en continuant vers le sud-est. Puis, après avoir laissé derrière nous un pierrier et un petit bassin, nous arriverons au premier lac.
TRONÇON DIFFICILE. ABSENCE DE RÉSEAU.				
8 DEUXIÈME LAC 2.447 m	4.029 m (+65 m)	1h 40'	N42 31.777 E1 39.371	En continuant vers le sud-est et après avoir franchi des blocs de granit avec habileté, nous parviendrons au deuxième lac qui nous surprendra par la transparence de ses eaux.
9 TROISIÈME LAC 2.488 m	5.031 m (-46 m +87 m)	2h	N42 31.567 E1 39.524	Nous franchirons ensuite un pierrier imposant en raison des blocs de granit qui le compose. Nous poursuivons vers le sud, pour atteindre la partie haute du pierrier. Immédiatement après, nous perdrons quelques mètres de dénivelé jusqu'au troisième lac.
10 PREMIER LAC 2.386 m	6.029 m (-102 m)	2h 20'	N42 31.890 E1 39.479	Nous descendrons ensuite vers le nord. Nous aurons comme repère la station de ski de Grandvalira, secteur Cortals d'Encamp. Nous dépasserons des blocs de granit parallèlement au lac de Meligar. Après avoir laissé derrière nous l'énorme pierrier, nous reviendrons au premier lac.
				Nous effectuerons la descente par le même chemin de montée au premier lac de Meligar d'Emportona jusqu'à Cortals d'Encamp.



PROFIL DU PARCOURS



FICHE TECHNIQUE



(DIFFICILE AVEC RETOUR AUX LACS)

1H 15 MIN
(2 H 20 AVEC RETOUR)

50 MIN

+317 M
(+468 M - 169 M AVEC RETOUR)

3.369 M
(6.029 M AMB TOMB)

DURÉE ESTIMÉE

SIGNALISATION DU PARCOURS

MAUVAISE DIRECTION



encamp
el pas de la casa