

88 CAMÍ VELL D'AUVINYÀ

RANDONNÉE EN ANDORRE



NE MANQUEZ PAS...

de vous promener dans le village d'Auvinyà, un village typique des Pyrénées.

SAVIEZ-VOUS QUE...

l'épervier d'Europe (*Accipiter nisus*) est l'un des rapaces les plus communs des forêts d'Andorre.

TOPONYMIE

Auvinyà : la terminaison -inyà qui, à l'origine était -inyas, proviendrait du monde végétal et pourrait venir d'une colonie de peupliers blancs (peupleraie), arbre toujours très présent sur ce territoire après tant de siècles.



Amanita muscaria



Vache



Auvinyà



Bordas d'Auvinyà

Ce magnifique parcours nous permettra de découvrir le village bucolique d'Auvinyà (ou Aubinyà), le cadre naturel du Solà del Mas, les bordas centenaires du Mas, ainsi que le centre historique d'Aixirivall, ses maisons seigneuriales et ses bordas. Nous pourrions également contempler l'église Sant Romà d'Auvinyà, une construction du XVII^e siècle, reconstruite en 1964 d'après le projet de l'architecte catalan César Martinell. Le clocher est de type clocher-mur, avec une grande fenêtre semi-circulaire.

Elle est de forme rectangulaire, avec une seule nef couverte de poutres en bois, et son abside est trapézoïdale, couverte d'une voûte en berceau.

La végétation arborescente que nous y trouverons est très variée : des noyers (*Juglans regia*), des peupliers noirs (*Populus nigra*), des frênes communs (*Fraxinus excelsior*), des merisiers (*Prunus avium*), et de nombreux chênes verts (*Quercus rotundifolia*).

Le chemin traverse des roches ornées de minuscules fleurs rosées de la callune (*Calluna vulgaris*). La rivière d'Auvinyà a une faune riche typique de rivière, et l'on peut souligner pour sa rareté, le calotriton des Pyrénées (*Euproctus asper*), un amphibien urodèle aux fantastiques couleurs et le rat-trompette (*Galemys pyrenaicus*). Ces deux espèces sont endémiques des Pyrénées, c'est-à-dire qu'on ne les trouve nulle part ailleurs dans le monde.

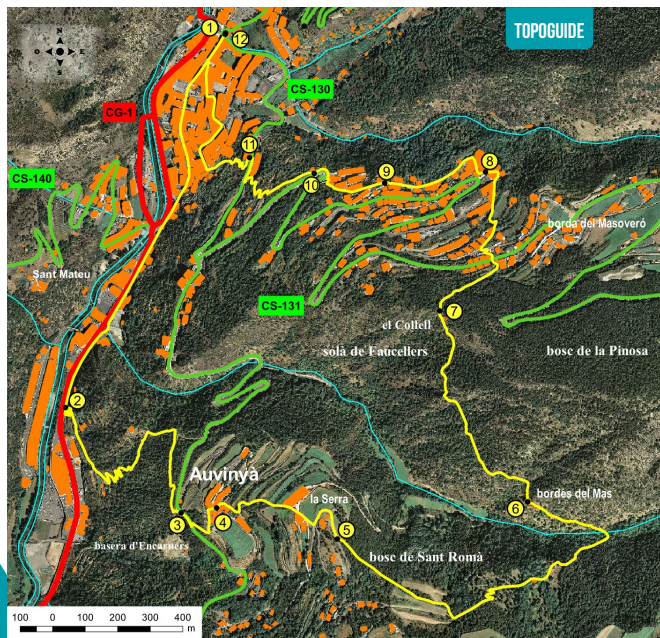
FICHE TECHNIQUE

● ● ● ●
⚡ 3H 05 MIN
⬆ + 517 M
⬆ - 517 M
⬆ 8.484 M

⚠ DURÉE ESTIMÉE

SIGNALISATION DU PARCOURS

● ● ●
✗ MAUVAISE DIRECTION



LIEU	ALTITUDE	DISTANCE DÉNIVELÉ	DURÉE	COORDONNÉES	DESCRIPTION	
1		--	--	N42 28.007 E1 29.547	Le point de départ de l'itinéraire se trouve dans le centre de Sant Julià de Lòria à l'office du tourisme.	
2	911 m	1.476 m (-27 m)	10'	N42 27.374 E1 29.202	Nous prendrons l'avenue Verge de Canolich en direction de la frontière hispano-andorrane. Après avoir laissé le centre urbain de Sant Julià et deux ronds-points derrière nous, nous trouverons le vieux chemin d'Auvinyà, un large chemin de pierres.	
3	884 m	2.646 m (+209 m)	50'	N42 27.203 E1 29.454	Nous avancerons en zigzag. Le chemin de pierres se transforme en chemin de montagne et, après avoir dépassé la Borda du Ferré nous arriverons à la route de la Rabassa.	
4	1.091 m	2.922 m (+43 m)	1h	N42 27.210 E1 29.537	Nous traverserons la route où le chemin se poursuit quelques mètres plus haut. Après avoir franchi une pente raide, nous arriverons au village d'Auvinyà.	
5	1.134 m	3.527 m (+110 m)	1h 20'	N42 27.159 E1 29.808	Le sentier continue jusqu'à l'église Sant Romà. Nous continuerons très vite par la route goudronnée jusqu'au croisement du chemin du Mas.	

LIEU	ALTITUDE	DISTANCE DÉNIVELÉ	DURÉE	COORDONNÉES	DESCRIPTION	
6	1.223 m	5.027 m (+100 m -79 m)	1h 50'	N42 27.224 E1 30.237	Suivre le GR 7 (balises blanches et rouges). Nous laisserons derrière nous une petite borda. Nous repasserons par un portail en métal, pour traverser peu après la rivière d'Auvinyà. Nous arriverons ensuite très vite aux bords du Mas.	
7	1.282 m	5.862 m (+66 m -6 m)	2h 10'	N42 27.539 E1 30.035	Nous progresserons sur le chemin de pierres à travers le Solà del Mas. Nous arriverons ensuite au petit col, où nous trouverons le croisement du GR 7 et du chemin d'Aixirivall.	
8	1.136 m	6.560 m (-145 m)	2h 30'	N42 27.770 E1 30.135	Nous laisserons derrière nous le GR-7, puis descendrons vers Aixirivall en suivant les balises jaunes. Nous devons traverser à deux reprises la route puis poursuivre sur un chemin de pierres jusqu'au village d'Aixirivall, où se trouve l'église Sant Pere d'Aixirivall.	
9	1.106 m	6.997 m (-32 m)	4h 25'	N42 27.748 E1 29.908	Nous continuerons la descente par la rue pavée, et à la hauteur de Casa Segobet, nous prendrons sur la gauche. Nous continuerons jusqu'à tomber sur un croisement.	
10	1.053 m	7.729 m (-50 m)	2h 40'	N42 27.771 E1 29.748	Nous continuerons sur la droite par la rue bitumée puis par le chemin de pierres, bordé de bâtiments rustiques. De nouveau sur la route, nous avancerons jusqu'à trouver un escalier métallique.	
11	970 m	7.997 m (-83 m)	2h 50'	N42 27.771 E1 29.748	Nous descendrons, puis retrouverons aussitôt la route, où se trouve un nouveau croisement.	
12	911 m	8.484 m (+5 m -70 m)	3 h 05'	N42 27.410 E1 28.779	L'étroit chemin de pierres nous conduira dans le centre urbain de Sant Julià. Nous prendrons la rue Camp de Perot (à droite), ensuite la rue de Les Escoles (au centre), puis la rue du Dr. Palau jusqu'à retomber sur l'avenue Verge de Canolich où l'office de tourisme se trouve quelques mètres plus loin.	

PROFIL DU PARCOURS

