

# 97 CAMÍ DE LA PLANA

RANDONNÉE EN ANDORRE



## NE MANQUEZ PAS...

de visiter l'église romane Sant Miquel d'Engolasters qui date du XIIe siècle.

## SAVIEZ-VOUS QUE...

Escaldes-Engordany est la plus jeune des sept paroisses que compte le pays depuis 1978.

## TOPONYMIE

Engordany : (gordans) / (lordanos)



Église Sant Miquel d'Engolasters



Rouge-gorge familier

Ce chemin qui part de l'office de tourisme d'Escaldes-Engordany traverse la région de la Plana en diagonale, ce qui permet de découvrir ses cultures en terrasse et ses bordas. Tout son parcours est pavé et flanqué des terre-pleins des cultures en terrasse.

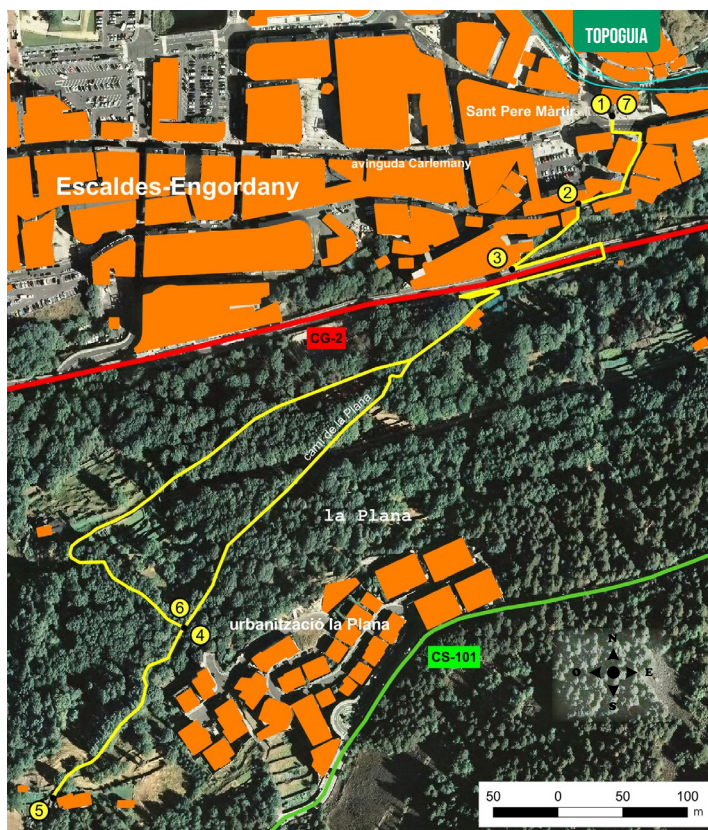
Les terrasses sont un système de culture permettant d'aménager le terrain en gradins ou terrasses. Présentes dans toutes les paroisses, elles ont commencé à proliférer à partir du XVIIIe siècle pour augmenter les surfaces cultivables.

Escaldes-Engordany offre un paysage humanisé et cet itinéraire nous permet de saisir tout le sens de l'exploitation de la terre au tra-

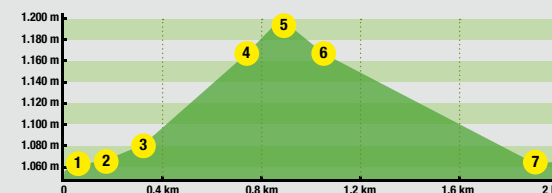
vers des cultures en terrasse, des bordas et des chemins pavés qui s'utilisent depuis de très nombreuses années. Le milieu naturel a fourni différentes ressources aux habitants d'Andorre. Comme la pierre, pour construire les murs des maisons, les bordas, les ponts ou bien fermer les prés ou encore délimiter les terres.

Cet itinéraire plutôt facile vous éloignera du centre-ville et vous entraînera dans un itinéraire semi-urbain, plein de mousse des bois, de bordas et de cultures en terrasse, que nous venons de vous présenter dans cette petite introduction.





## PROFIL DU PARCOURS



## FICHE TECHNIQUE

- 50 MIN
- +136 M
- 136 M
- 1.950 M
- SI
- DURÉE ESTIMÉE

## SIGNALISATION DU PARCOURS

- MAUVAISE DIRECTION
- PANNEAUX INFORMATIFS



escaldes-engordany

LIEU	ALTITUDE	DISTANCE DÉNIVELÉ	DURÉE	COORDONNÉES	DESCRIPTION
<b>1</b>	<b>OFFICE DE TOURISME</b>	-- (--)	--	N42 30.532 E1 32.531	Le point de départ de cet itinéraire se situe à l'office de tourisme d'Escaldes-Engordany.
<b>2</b>	<b>PETITE PLACE DE L'OBAC</b>	117 m (+3 m)	5'	N42 30.499 E1 32.522	Nous traversons l'avenue Carlemany, remontons cette sur quelques mètres puis tournons aussitôt à droite dans la rue MN. G. Adellach. Cette petite rue devient peu après la rue de l'Obac. Nous continuons dans cette rue puis arrivons sur la petite place de l'Obac où se trouve le panneau du chemin de la Plana.
<b>3</b>	<b>ROUTE DE L'OBAC</b>	353 m (+15 m)	10'	N42 30.469 E1 32.471	Nous grimpons sur le chemin de pierres en pente raide jusqu'à rejoindre la route de l'Obac. Nous traversons la route et quelques mètres plus bas, nous trouvons un panneau informatif du chemin de la Plana. Nous tombons aussitôt après sur un autre panneau informatif.

LIEU	ALTITUDE	DISTANCE DÉNIVELÉ	DURÉE	COORDONNÉES	DESCRIPTION
<b>4</b>	<b>PANNEAU INFORMATIF</b>	720 m (+90 m)	25'	N42 30.323 E1 32.301	Nous tournons à droite sur le chemin de la Plana, en direction du lotissement de la Plana. Nous remontons par un chemin de pierres à la pente raide, tout en suivant les indications du chemin de la Plana. Après une montée courte mais intense, nous voyons un autre panneau informatif.
<b>5</b>	<b>BORDA DE MATEU</b>	905 m (+28 m)	30'	N42 30.504 E1 32.537	Nous poursuivons l'ascension sur le chemin de la Plana en direction d'une borda. De là, le sentier s'adoucit jusqu'à la zone de la Plana où se trouve la Borda de Mateu.
<b>6</b>	<b>PANNEAU INFORMATIF</b>	1.084 m (-28 m)	35'	N42 30.323 E1 32.301	Nous revenons par le même chemin jusqu'au croisement précédent où nous trouvons le même panneau informatif.
<b>7</b>	<b>OFFICE DE TOURISME D'ESCALDES-ENGORDANY</b>	1.950 m (-108 m)	50'	N42 30.532 E1 32.531	De là, nous prenons à gauche par le chemin de la borda du Vicari en direction d'Escaldes-Engordany. Le chemin descend un moment puis nous tombons peu après sur un autre panneau informatif. Nous continuons à droite sur le chemin de la Plana, en longeant des prés jusqu'à retrouver le chemin de la Plana. Nous descendons ce chemin jusqu'au point de départ et d'arrivée de ce parcours.