

# 70 CAMÍ D'AIXÀS

## NE MANQUEZ PAS...

de vous prendre en photo sur le pont de la Margineda, qui date du XV<sup>e</sup> siècle.

## SAVIEZ-VOUS QUE...

bien que le circuit commence dans la paroisse d'Andorre-la-Vieille, le village d'Aixàs se trouve dans la paroisse de Sant Julià de Lòria.

## TOPONYMIE

Aixàs : selon les documents, Exass (1176) est un nom pré-romain qui signifie « maison ».

RANDONNÉE EN ANDORRE



Scutellaire des Alpes



Pont de la Margineda



Oliveraie (Margineda)



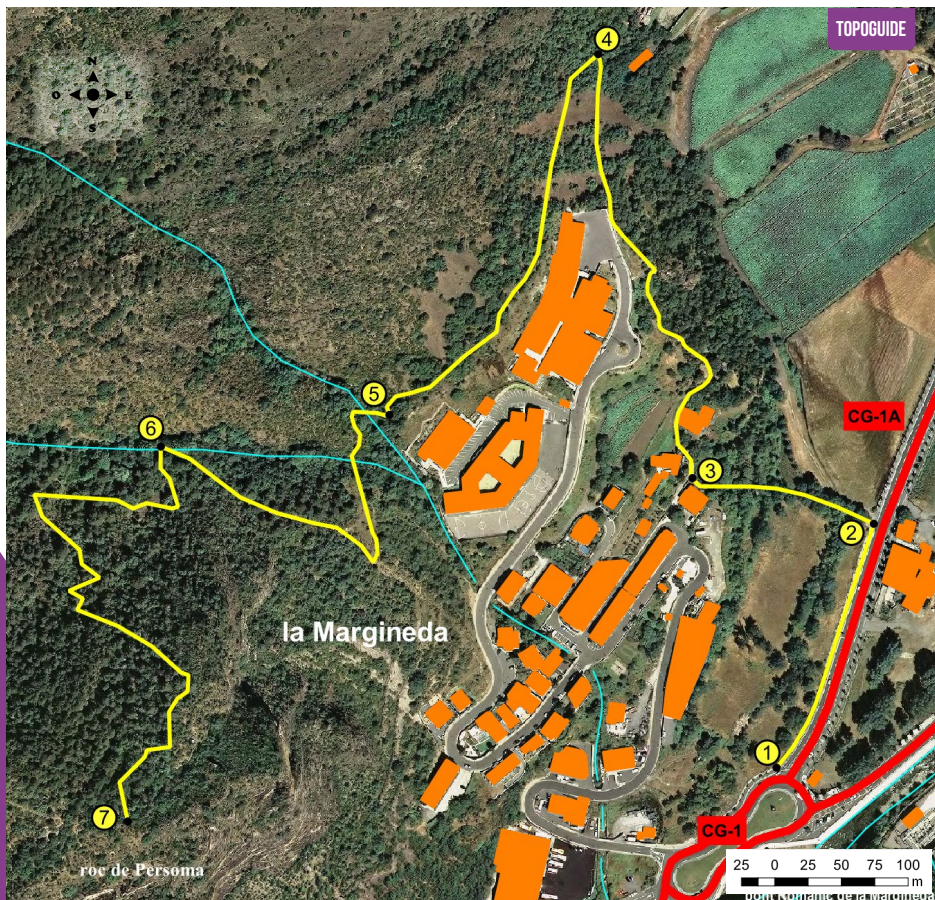
Paysage du Roc de Persoma

Cet itinéraire démarre à la Margineda en direction du village de Santa Coloma, mais avant d'y arriver, il prend le chemin de la Callissa. Dans le centre historique de la Margineda, nous pourrions contempler un ensemble de bordas et de maisons seigneuriales.

Le chemin nous permettra de passer par la source de l'Esquerola et de profiter d'une belle vue sur les vallées du sud depuis le mirador naturel du Roc de Persoma. Bien que cet itinéraire s'achève au mirador, le chemin se poursuit jusqu'au village d'Aixàs, déjà dans la paroisse de Sant Julià de Lòria, où l'on peut également apprécier l'église Sant Joan Evangelista.

La paroisse d'Andorre-la-Vieille est connue pour la présence du chêne pubescent (*Quercus pubescens*), un arbre de premier plan puisqu'il occupe une grande partie des zones ombragées ou ubac, généralement au-

dessous de 1 000 mètres d'altitude. Dans les zones plus élevées, ce sont les pinèdes qui prédominent, tant de pins sylvestres (*Pinus sylvestris*) que de pins à crochets (*Pinus uncinata*). La deuxième partie du parcours met en vedette les noisetiers. Dans le massif d'Enclar, les formations sont rocheuses. En ce qui concerne la faune, les chênes abritent de nombreux oiseaux comme le rouge-gorge familier (*Erithacus rubecula*), le merle noir (*Turdus merula*) ou le grimpereau des jardins (*Certhia brachydactyla*). Côté rapaces, parmi les plus communs, nous pouvons trouver le milan noir (*Milvus migrans*) ou la bondrée apivore (*Pernis apivorus*). Si nous marchons en silence et aux aurores il est habituel de rencontrer des isards (*Rupicapra pirenaica*), que nous pourrions distinguer grâce à leurs petites cornes crochues, et un masque noir caractéristique qui contraste avec la couleur claire de leur front et du cou.



TOPOGUIDE

### FICHE TECHNIQUE

- 4H 10 MIN
- 1H
- +357 M
- 27 M
- 12.300 M
- NO
- DURÉE ESTIMÉE

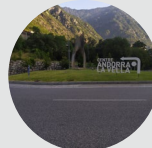
### SIGNALISATION DU PARCOURS

- MAUVAISE DIRECTION
- GRP

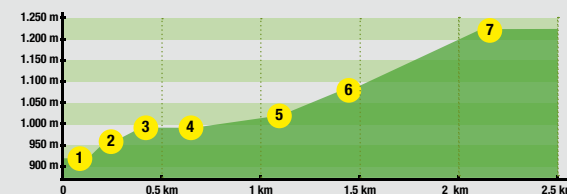


Andorra  
la Vella

LIEU	ALTITUDE	DISTANCE DÉNIVELÉ	DURÉE	COORDONNÉES	DESCRIPTION
<b>1</b>	<b>ROND-POINT DE LA MARGINEDA</b> 918 m	-- (--)	--	N42 29.100 E1 29.522	Le départ de l'itinéraire se situe au rond-point de la Margineda (route générale, kilomètre 4), de la paroisse d'Andorre-la-Vieille, limitrophe de la paroisse de Sant Julià de Lòria. De l'autre côté de la route, nous trouverons le pont de la Margineda datant du XVe siècle. C'est le plus grand et le plus svelte des ponts médiévaux de la Principauté.
<b>2</b>	<b>CHEMIN DE LA CALLISSA</b> 953 m	231 m (+5 m)	3'	N42 29.193 E1 29.566	Nous partirons du côté gauche du rond-point de la Margineda, en direction de Santa Coloma (Andorre-la-Vieille). Nous monterons 300 m sur le trottoir de l'avenue d'Enclar, jusqu'à rejoindre le chemin de la Callissa.



### PROFIL DU PARCOURS



LIEU	ALTITUDE	DISTANCE DÉNIVELÉ	DURÉE	COORDONNÉES	DESCRIPTION
<b>3</b>	<b>CENTRE HISTORIQUE DE LA MARGINEDA</b> 985 m	395 m (+32 m)	10'	N42 29.220 E1 29.475	Nous monterons le large chemin en pierres de la Callissa jusqu'au centre historique de la Margineda, où nous trouverons un ensemble de bordas et de maisons seigneuriales construites en granite.
<b>4</b>	<b>CHEMIN D'AIXÀS</b> 982 m	720 m (+27 m)	20'	N42 29.356 E1 29.421	Depuis cet endroit, nous suivrons le GRP (balises jaunes et rouges). Le chemin continue par le large chemin en pierres qui passe à quelques mètres du lycée de la Margineda. Aussitôt après nous trouverons le chemin d'Aixàs.
<b>5</b>	<b>PONT EN BOIS</b> 1.007 m	1.180 m (+46 m -23 m)	30'	N42 29.235 E1 29.299	Le chemin grimpe rapidement en longeant le lycée de la Margineda, puis nous trouverons un pont en bois.
<b>6</b>	<b>SOURCE DE L'ESQUEROLA</b> 1.070 m	1.480 m (+63 m)	45'	N42 29.232 E1 29.187	Nous monterons la forte pente en zigzag, puis nous arriverons à la source de l'Esquerola, qui se situe à quelques mètres du sentier.
<b>7</b>	<b>CAP DEL ROC DEL PERSOMA</b> 1.244 m	2.110 m (+174 m)	1h 20'	N42 29.078 E1 29.171	À partir de ce point, le chemin sera en pente raide et nous devons franchir 174 mètres de dénivelé avant d'arriver au sommet du roc de Persoma. Mirador exceptionnel sur les vallées du sud de la Principauté d'Andorre.

