

18 CAMÍ DEL RIU BLANC (LAC D'ENGOLASTERS)

NE MANQUEZ PAS...

le parcours hydroélectrique organisé par le musée de l'Electricitat qui vous révélera les secrets du lac d'Engolasters.

SAVIEZ-VOUS QUE...

la digue du lac d'Engolasters fait 178 mètres de long et appartient à la paroisse d'Encamp.

TOPONYMIE

Engolasters : pourrait provenir du provençal estier, "canal, ruisseau", du latin aestuarium. Le nom peut aussi venir du latin *aquale*, "marmite d'eau", romanisé au sens de "rigole" d'eau.



Chemin du Cresper



Borda du Cresper



OÛillet de Montpellier
(*Dianthus hyssopifolius*)



Chemin du Cresper

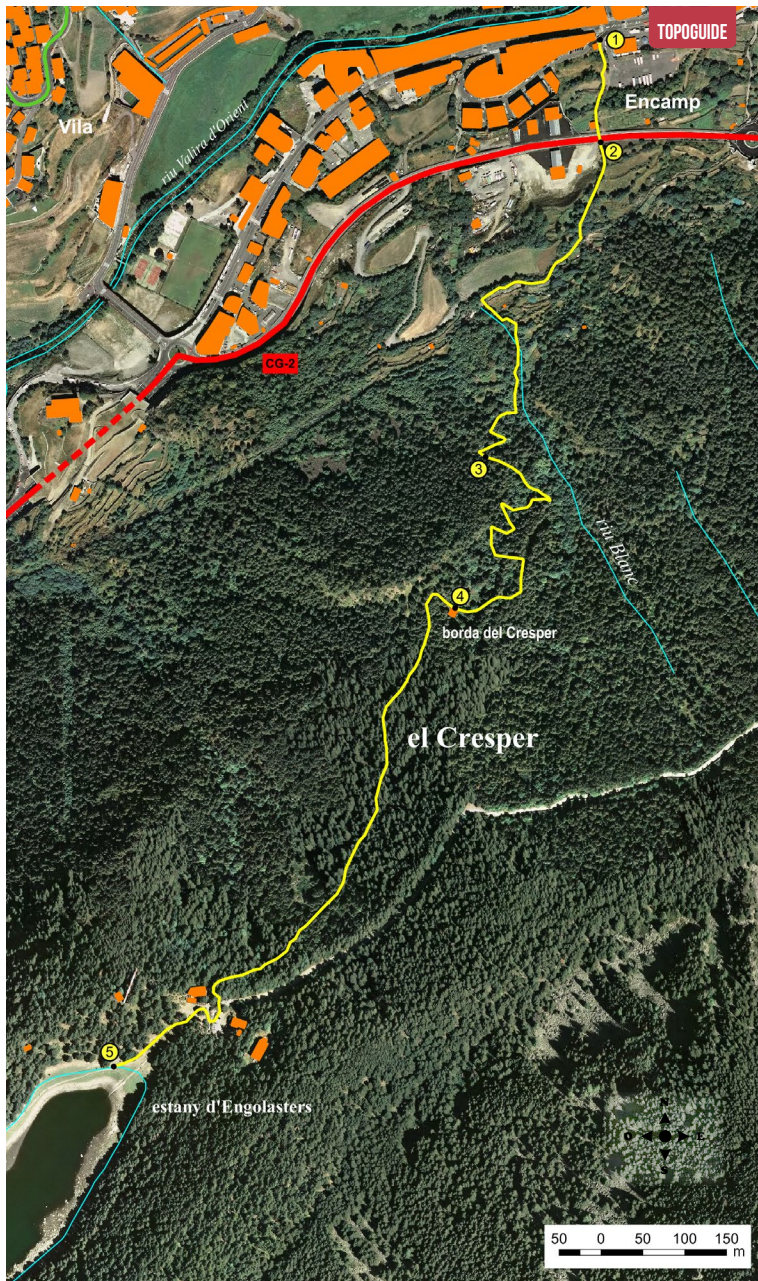
Dans la paroisse d'Encamp, on trouve le lac d'Engolasters, qui provient de la rivière d'Engolasters, affluent du Valira. La légende raconte qu'autrefois il y avait là un village de non-croyants qui fut englouti par les eaux. Les sorcières s'y réunissaient la nuit pour se baigner, nues, dans les eaux du lac. Les hommes d'Engolasters montaient les épier, mais si les sorcières découvraient un indiscret, elles le transformaient en chat noir. On raconte que les sorcières durent disparaître au début du XXème siècle, au moment de l'installation des antennes de Ràdio Andorra et de la construction d'un barrage pour la centrale des Forces Hydroélectriques d'Andorre (FHASA), inauguré en 1934.

Après la construction du barrage d'Engolasters, FHASA a créé une chute pour l'exploiter (qui allait du lac à la centrale hydroélectrique, construite sur la CG-2). C'est cette chute qui présentait le plus grand dénivelé des trois qu'il y a en Andorre et, par conséquent, celle qui offrait la meilleure capacité potentielle pour la production d'énergie électrique. Cette chute devait tirer profit d'un bassin d'une surface utile de 158 Km², desquels 27 correspondaient à la rivière Madriu et 10, à la rivière de Perafita. Les débits captés dans les bassins du Valira et du Madriu confluaient à Engolasters, d'où on les faisait descendre par pression, dans un tube de 1.250 mètres de long, jusqu'aux générateurs de la centrale hydroélectrique.

18

ENCAMP

18. CAMÍ DEL RIU BLANC (LAC D'ENGOLASTERS)



FICHE TECHNIQUE



1H 15 MIN

45 MIN

+350 M

1.900 M

NON

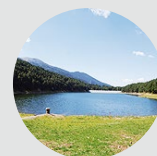
DURÉE ESTIMÉE

SIGNALISATION DU PARCOURS

GR 11

MAUVAISE
DIRECTION

LIEU ALTITUDE	DISTANCE D'ÉLEVÉ	DURÉE	COORDONNÉES	DESCRIPTION
1 DÉBUT DU CHEMIN 1.250 m	-- (--)	--	N42 31.967 E1 34.654	Cet itinéraire prend son départ dans le village d'Encamp, à côté du parking des terres Primeres et en face du Museu Nacional de l'Automòbil. On y trouve un panneau de bois qui nous indique le début du chemin du lac d'Engolasters et la rivière Blanc.
2 PANNEAU DE DÉVIATION D'ENCAMP 1.275 m	123 m (+5 m)	5'	N42 31.904 E1 34.655	Monter en direction du Sud par un chemin de pierres jusqu'à la route. Traverser la déviation d'Encamp et, de l'autre côté de la route, on trouvera un panneau de bois qui nous indique le chemin à suivre.
3 CROISEMENT CHEMIN DU CRESPER 1.410 m	647 m (+135 m)	30'	N42 31.698 E1 34.555	Le sentier passe à droite des potagers, en suivant le balisage du GR11. On traverse la rivière Blanc et, peu après, on arrive à une croisée de chemins.
4 BORDA DU CRESPER 1.505 m	1.090 m (+95 m)	50'	N42 31.601 E1 34.531	Laisser à droite le chemin du Cresper et continuer à gauche en direction du lac d'Engolasters. Le sentier monte, toujours sur le GR11. On continue de monter, jusqu'à ce que le chemin bifurque. On laisse à gauche le chemin du Fener de l'Olla et, peu après, on arrive à la borda du Cresper.
5 LAC D'ENGOLAS- TERS 1.620 m	1.900 m (+115 m)	1h 15'	N42 31.302 E1 34.238	À partir de là, le bois s'éclaircit un peu. On continue de monter à travers une pinède sylvestre jusqu'à ce que, peu après, le chemin termine. On prend le chemin qui descend à droite vers le lac d'Engolasters.



PROFIL DU PARCOURS

