

# 21 BONY DE LES NERES

## NE MANQUEZ PAS...

faire un des 6 itinéraires touristiques que le bus "l'altra Andorra" met à votre disposition, qui allie paysage, culture et histoire. Renseignez-vous auprès de l'office du tourisme.

## SAVIEZ-VOUS QUE...

à Encamp il y a un pigeonnier du XVIème siècle, qui porte le nom d'en Cobxa, qui présente certaines particularités comme la décoration de la charpenterie et les bancs de pierre sur le côté des fenêtres, signe populaire andorran.

## TOPONYMIE

**Bony de les Neres :**  
Du latin *nigra*, "noir"  
Pour *bony*, -"bosse", en français- il n'existe pas d'étymologie connue, même si certains historiens affirment que c'est sûrement un mot d'origine pré-romane, issu de *bunna*, "hausse isolée de terrain".



Fôret de la Tosa



Vues sur Encamp



Tour de défense



L'alt del Griu

Cette ascension, d'un dénivelé d'environ 1.000 mètres, peut se faire en partant de la paroisse d'Ordino ou de la paroisse d'Encamp, comme le propose cet itinéraire.

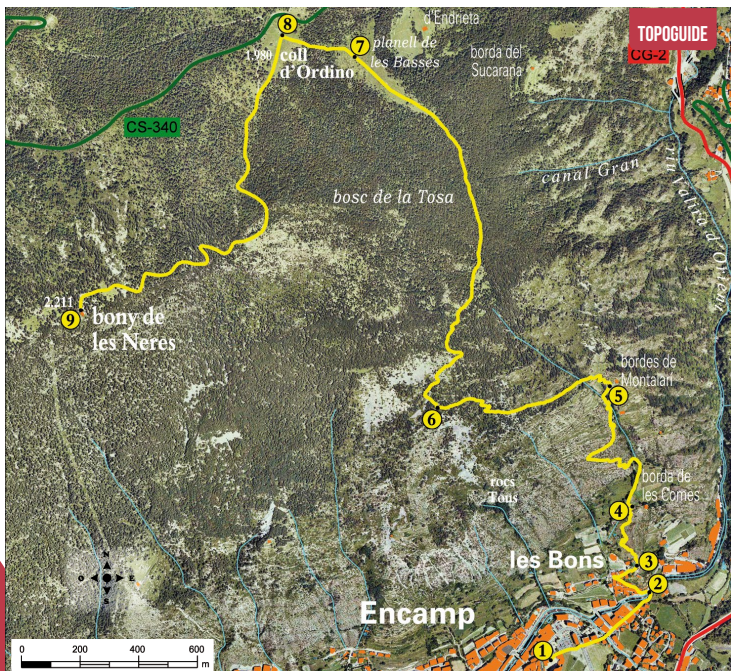
Le début de l'ascension nous mènera au centre historique de Les Bons, qui se compose de l'église de Sant Romà (XIème siècle), d'une tour de défense (XIIIème siècle), d'un réservoir d'eau avec un circuit d'irrigation creusé à même la roche, des vestiges d'une maison fortifiée qui témoigne de l'architecture civile (XVIIème siècle) et deux pigeonniers d'époque moderne.

L'église conserve encore à l'intérieur la table en pierre de l'autel, des reproductions de peintures romanes du Maître de Santa Coloma

(XIIème siècle), qui représentent la vision apocalyptique de Saint Jean, et des peintures de tradition gothique avec diverses iconographies (XVIème siècle).

Tout juste en arrivant au col d'Ordino, et avant d'entrer dans le bois qui enveloppe le Bony de les Neres, il y a une table d'orientation et l'on a de beaux points de vue sur les deux vallées : la vallée du Nord et la vallée d'Orient. Pendant l'ascension le bois qui couvre la région nous permet d'observer des oiseaux tels que le roitelet (*Regulus regulus*), la mésange noire (*Parus ater*) ou bien des animaux tels le renard (*Vulpes vulpes*), le lièvre (*Lepus europaeus*) ou encore la martre des pins (*Martes martes*).





\* Le retour s'effectuera en suivant le même chemin ou bien en continuant sur le GR11 jusqu'au village d'Ordino. Il faudra dans ce cas prévoir un moyen de transport supplémentaire.

**FICHE TECHNIQUE**

- 3H 30 MIN
- 2H 15 MIN
- +940 M
- 6.150 M
- NON\*
- DURÉE ESTIMÉE

**SIGNALISATION DU PARCOURS**

- GR 11
- MAUVAISE DIRECTION



LIEU ALTITUDE	DISTANCE DÉNIVELÉ	DURÉE	COORDONNÉES	DESCRIPTION
<b>1</b> PLACE DES ARINSOLS 1.265 m	-- (--)	--	N42 32.178 E1 35.004	Cet itinéraire part de la place des Arinsols, juste devant l'immeuble du Comú d'Encamp.
<b>2</b> PANNEAU DE LES BONS 1.290 m	467 m (+25 m)	10'	N42 32.305 E1 35.249	On suit le GR11 qui va vers l'Est par le chemin Ral. Monter cette rue pavée qui nous mène à la CG-2. Traverser la route et continuer sur l'avenue Rouillac en direction de Les Bons, où il y a un panneau d'information qui annonce la prochaine partie du parcours.
<b>3</b> SANT ROMÀ DE LES BONS 1.335 m	737 m (+45 m)	20'	N42 32.354 E1 35.217	L'itinéraire se poursuit en suivant le balisage du GR11 par la rue de Sant Romà, qui traverse le centre historique de les Bons, jusqu'à l'église de Sant Romà de les Bons, de style roman-lombard.
<b>4</b> PANNEAU COL D'ORDINO 1.385 m	1.050 m (+50 m)	35'	N42 32.463 E1 35.204	Suivre le GR11 sur un sentier en pierres qui nous mène à un panneau nous indiquant le chemin à suivre, par la borda de les Comes et le col d'Ordino.



LIEU ALTITUDE	DISTANCE DÉNIVELÉ	DURÉE	COORDONNÉES	DESCRIPTION
<b>5</b> BORDA EN RUINES 1.585 m	1.900 m (+200 m)	1h 15'	N42 32.686 E1 35.145	À partir de là, le sentier zigzague jusqu'à ce qu'on arrive au-dessus d'une petite borda en ruines.
<b>6</b> CROISEMENT DE CHEMINS 1.785 m	2.640 m (+200 m)	1h 55'	N42 32.643 E1 34.715	Peu après, le sentier change clairement de direction et s'enfile vers l'Ouest. On poursuit dans cette direction pendant un bon moment jusqu'à ce qu'on arrive là où les chemins se croisent: un panneau d'information nous indique, à gauche, le chemin de la Carrera et, à droite, le col d'Ordino en suivant le GR11.
<b>7</b> PANNEAU RIVIÈRE D'URINA 1.920 m	4.200 m (+135 m)	2h 30'	N42 33.291 E1 34.499	Suivre le GR11 en direction du col d'Ordino. À partir de là, le chemin se faufile dans le bois. Au bout d'un moment, le chemin devient plat, toujours dans le bois de la Tossa. Suivre ce chemin entre bois et clairières jusqu'au plateau de les Basses, où un panneau de bois nous indique la rivière d'Urina et Racons.
<b>8</b> COL D'ORDINO 1.980 m	4.480 m (+160 m)	2h 45'	N42 33.330 E1 34.318	Le chemin pénètre à nouveau dans le bois jusqu'à ce que, peu après, on arrive sur la typique esplanade du col d'Ordino. De là, on a une vue magnifique sur l'Alt del Griu, d'un côté, et les montagnes d'Arinsal, de l'autre.
<b>9</b> BONY DE LES NERES 2.205 m	6.150 m (+225 m)	3h 30'	N42 32.817 E1 33.820	Seguim les indicacions del rètol que trobem al costat del mirador cap al bony de les Neres. L'itinerari continua pel prat fins que s'uneix a la pista forestal que s'enfila en direcció sud. Després de caminar uns 2 km, arribem al bony de les Neres.

