

77 CAMÍ DE FONTANEDA FINS AL COLL DE LA GALLINA

NE MANQUEZ PAS...

au village de Fontaneda, construit au bord de la rivière de la Llosa, la visite de la chapelle romane de Sant Miquel. En plus, il y a une jolie fontaine, formée par une huche en ciment, un bec et une petite grille pour y laisser le seau.

SAVIEZ-VOUS QUE...

Sant Mateu du Pui d'Olivesa est l'une des plus petites églises d'Andorre, mais aussi l'une des plus anciennement documentée (en 985).

TOPONYMIE

Fontaneda : Du latin *fons, fontis*, "fontaine, source". Petit village qui s'étend, très bien orienté au Sud, sous la soulane de Mossers. La rivière du canal Gran de la Quera et d'autres petits cours d'eau fluviaux des alentours y passent.



Sant Mateu del Pui d'Olivesa



Vue d'Aixirivall



Partie du chemin



Col de Rep

Le chemin de Fontaneda part du centre ville de Sant Julià de Lòria, au pont de Fontaneda. Les arbres qui abondent le plus sont les frênes (*Fraxinus excelsior*), les chênes verts (*Quercus rotundifolia*) et les chênes blancs (*Quercus pubescens*). Quelques micocouliers de Provence ou du Midi (*Celtis australis*) et noyers (*Junglans regia*) les accompagnent.

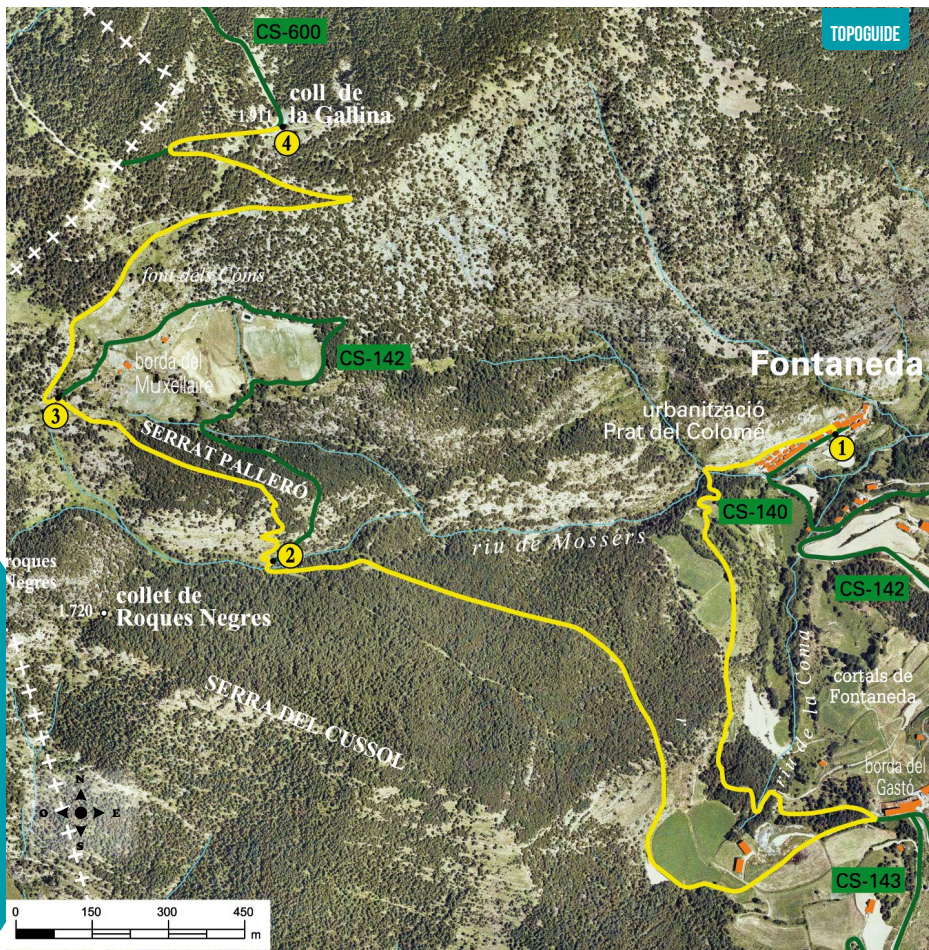
Quelques minutes après le début de l'itinéraire, on trouve la chapelle de Sant Mateu du Pui d'Olivesa, formée d'une petite nef rectangulaire, orientée vers l'Est par une abside semi-circulaire, qui est de construction plus récente que le temple et qui, croit-on, a remplacé une abside carrée lorsque les maîtres lombards sont arrivés

sur les terres andorranes. La porte, dans le mur Ouest, est très rudimentaire : elle est formée par des voussoirs en pierre calcaire. Au milieu du XIXème siècle, le temple fut assailli et incendié de nuit. Ce ne fut qu'au début du XXème siècle qu'on répara la toiture que l'on rehaussa de cinquante centimètres.

Parmi les oiseaux que l'on peut entendre et, si l'on a des jumelles, même voir, il y a le bruant zizi (*Emberiza cirius*), espèce très rare dans le pays, qui émet un chant sec et plat, et el tarier d'Afrique (*Saxicola torquata*), qui lance des appels gutturaux.

SANT JULIÀ DE LÒRIA

77. CAMÍ DE FONTANEDA FINS AL COLL DE LA GALLINA



TOPOGUIDE

FICHE TECHNIQUE

- ● ● ●
- 2H 15 MIN
- 1H 30 MIN
- +605 M
- 6.900 M
- NON*
- DURÉE ESTIMÉE

SIGNALISATION DU PARCOURS

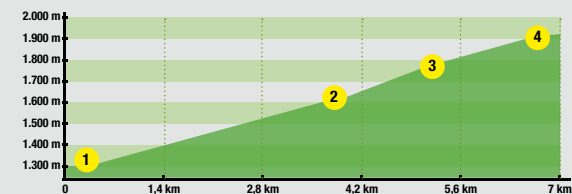
- ● ●
- MAUVAISE DIRECTION

LIEU	ALTITUDE	DISTANCE DÉNIVELÉ	DURÉE	COORDONNÉES	DESCRIPTION
1					
FONTANEDA	1.305 m	-- (-)	--	N42 27.240 E1 27.799	Pour rejoindre le point de départ depuis Sant Julià de Lòria, prendre la CS-140, et monter jusqu'au village de Fontaneda. Le chemin part du centre du village, au-dessus du lotissement Prat del Colomer.
2					
DÉVIATION DE LA PISTE PRINCIPALE RIVIÈRE DE MOSSERS	1.635 m	4.190 m (+330 m)	1h	N42 27.099 E1 26.994	Prendre le chemin, indiqué par des points jaunes, monter au-dessus du village et s'engager dans les prés jusqu'à ce qu'on trouve une piste qui nous mène à la borda du Gastó, où l'on tourne à droite pour monter sur la piste principale jusqu'à la rivière de Mossers, point où l'on abandonne la piste forestière.



* Le retour peut s'effectuer en suivant le même itinéraire dans le sens inverse.

PROFIL DU PARCOURS



LIEU	ALTITUDE	DISTANCE DÉNIVELÉ	DURÉE	COORDONNÉES	DESCRIPTION
3					
CROISEMENT AVEC LA PISTE PRINCIPALE	1.780 m	5.310 m (+145 m)	1h 40'	N42 28.339 E1 27.424	Le chemin s'engage alors sur la soulane et pénètre dans un bois de pins sylvestres. Plus loin, on remonte tranquillement le Serrat Palleró. Dans une partie où le sentier n'est pas très battu, on arrive sur la piste forestière, à peine au-dessus de la borda du Muixellaire.
4					
COL DE LA GALLINA	1.910 m	6.900 m (+130 m)	2h 15'	N42 27.561 E1 27.001	On doit remonter la piste principale, en prenant deux virages à 180°, jusqu'au col.



Sant Julià de Lòria
portal d'Andorra